

# 28

## Enhanced Toolbars (ETB) für FM-12/13

### Übersicht

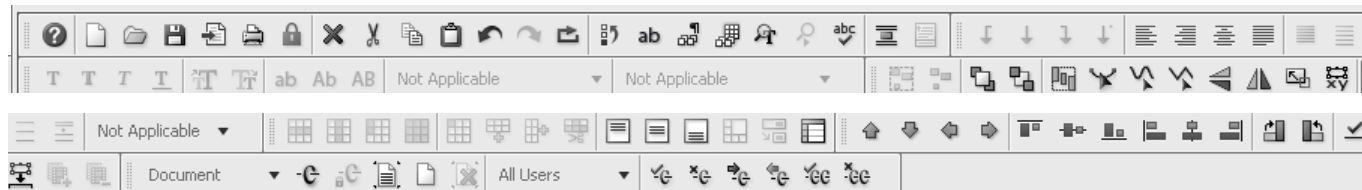
Einleitung .....	2
Eigenschaften der Enhanced Tool Bar (ETB) .....	3
Installation .....	4
Was wird installiert? .....	5
Hilfe, ETB ist nicht sichtbar! .....	5
Eigene arbeitsbereiche und ETB .....	6
ETB aus dem system entfernen .....	6
Achtung bei FM updates .....	6
Mögliche fehlermeldungen .....	7
Windows eigenheiten .....	9
Firmen-installation für mehrere benutzer .....	10
ETB menüs .....	11
Standard menüs .....	11
Kontextmenüs .....	12
Identifizierung von FrameMaker .....	14
Werkzeugleisten .....	15
Standard werkzeugleisten .....	15
ETB Werkzeugleisten .....	15
Vergrößerte gleichungspalette .....	17
Vertikale werkzeugleiste .....	18
Neue arbeitsbereiche .....	19
ETB-WS-L .....	19
ETB-WS-S .....	20
ETB_LT .....	21
Allgemeine bemerkungen über arbeitsbereiche .....	21
Optionale UI modifikationen .....	22
Farbige cursors und tabulator anzeigen .....	22
Zusätzliche utilities .....	23
TextHelper .....	23
Übersicht tastenkürzel .....	24
Beschränkungen der neuen oberfläche .....	25
Liste der sonderzeichen erweitern .....	26

# Einleitung

FrameMaker 9 bescherte uns ein vollständig neues benutzerinterface entsprechend der CS produkte (Creative Suite). Auf den ersten blick sieht alles gut aus, gibt es doch etliche neue funktionen. Doch es gibt auch störende mängel.

Grau in grau ist gar nicht gut

Einheitlich graue steuer-elemente erschweren die orientierung auf grossen bildschirmen und behindern dadurch die arbeit.



## FM-12 löste diese probleme

Mein andauerndes lamentieren über diese mängel fruchteten schliesslich:

- Schaltflächen in den werkzeugleisten können nun farbig ode grau, sowie normal oder gross sein.
- Die icons wurden neu gestaltet, sodass sie schärfer sind.
- Icons in den werkzeugleisten und in den dialogen wurden harmonisiert bzw vereinheitlicht.

## Warum immer noch eine Enhanced Tool Bar (ETB)?

Online dokumentation

Verschiedenen online-dokumente sind nicht mehr bestandteil der FM-installation, obwohl sie immer noch gültig sind (obwohl auf dem stand von FM-9 oder darunter).

Arbeitsbereiche

Arbeitsbereiche sind ein vorzug der neuen benutzer-oberfläche. Für den eingeschränkten platz auf laptop-bildschirmen sind einige modifizierte werkzeug-leisten hilfreich. standard-funktionen wie Sichern oder Öffnen können fehlen, da es dafür universelle tastenkürzel gibt.

Senkrechte werkzeug-leiste

Die senkrechte werkzeugleiste wird seit FM-9 nicht mehr unterstützt, obwohl die datei noch besteht. Die mit ETB angebotene version ist verbessert. Die senkrechte werkzeugleiste kann platzsparend in den rand offener dokumente gelegt werden, wodurch grosse maus-bewegungen vermieden werden.

Gleichungspalette

Die gleichungspalette erfuhr keine anpassung. Auf grossen bildschirmen (mit entsprechend guter auflösung) kann sie schlecht gelesen werden. Die ETB stellt eine um 25% vergrösserte palette bereit. Alle textelemente verwenden schriften.

Andere erweiterungen

ETB kann farbige cursors und TAB inidkationen installieren, damit diese elemente besser wahrgenommen werden. Ein veränderter dialog zum einfügen von tabllen bietet mehr platz.

# Eigenschaften der Enhanced Tool Bar (ETB)

**Hinweis:** *ETB ist nur im WYSIWYG modus aktiv. Ein satz von arbeitsbereichen verwendet ein eigenes Menü.*

Gegenüber originalen FrameMaker installation werden folgende eigenschaften installiert bzw geändert.

- Verschiedene menüs zeigen nun auch die tastatur-kürzel.
- Zusätzliche menüpunkte, insbesondere in kontext-menüs.
- Zusätzliche funktionen in neuen werkzeugleisten → [ETB Werkzeugleisten](#) auf seite 15.
- Die **senkrechte werkzeugleiste** ist wieder verfügbar. Sie wurde von vier auf zwei umschalt-ebenen reduziert. Die oberen elemente wurden durch nützlichere ersetzt → [Vertikale werkzeugleiste](#) auf seite 18.
- Zusätzliche arbeitsbereiche wurden definiert. → [Neue arbeitsbereiche](#) auf seite 19.
- Im Menü **Sonderzeichen** werden viel mehr sonderzeichen angeboten als in der standard-installation. Siehe [Sonderzeichen einfügen](#) auf seite 13.
- Dokumentation und andere funktionen der Enhanced Toolbars (ETB) für FM-12/13 sind im menü **Hilfe > Enhanced Toolbar (ETB)** verfügbar.
- Einige dokumente aus älteren FM-versionen sind im Menü **Enhanced Toolbar > FM Online Manuals** verfügbar. Diese dokumente sind nach wie vor nützlich.
- Vollständig neu sind **FrameMaker Commands** und **Customising FrameMaker**
- **Offline Help** (PDF) wird zur verfügung gestellt.
- In der **Druckansicht** werden keine lineale eingeblendet. Dies gilt auch nach umschalten auf die **Arbeitsansicht**.
- Clip art für skalen und diagramme wurde zugefügt.
- Die `maker.ini` datei in `$HOME` sowie im benutzer-bereich kann im standard text-editor angezeigt werden.
- Der konsolen-log wird aus dem benutzer-bereich gelesen und im standard-texteditor angezeigt.
- Das utility TextHelper unterstützt spezielle einfüge-operationen aus beliebigen applikationen → [TextHelper](#) auf seite 23.
- Optional können farbige cursors und TAB indikatoren sowie modifizierte dialoge installiert werden. Siehe [Optionale UI modifikationen](#) auf seite 22.
- Ein kurzmenu zeigt die aktuelle FM-versions-nummer.

# Installation

**Hinweis:** Die ETB wird für den **aktuellen benutzer** installiert. Siehe auch [Firmen-installation für mehrere benutzer](#) auf seite 10.

## Administrator rechte

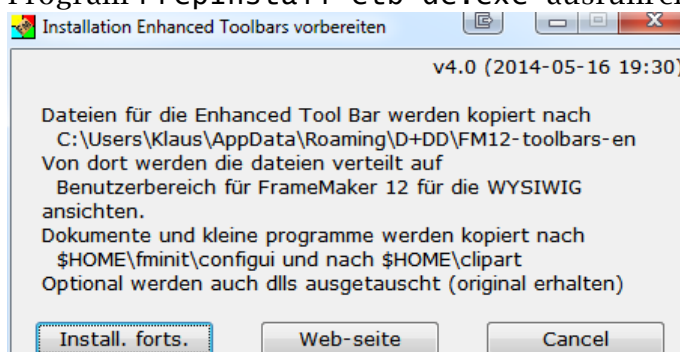
Daten werden im FrameMaker installationsverzeichnis und im benutzerbereich abgelegt, Trotzdem sind in einer firma - wo nur ein IT-administrator programme installieren darf - administrator-rechte für das installationsprogramm nötig.

## ETB aktualisieren

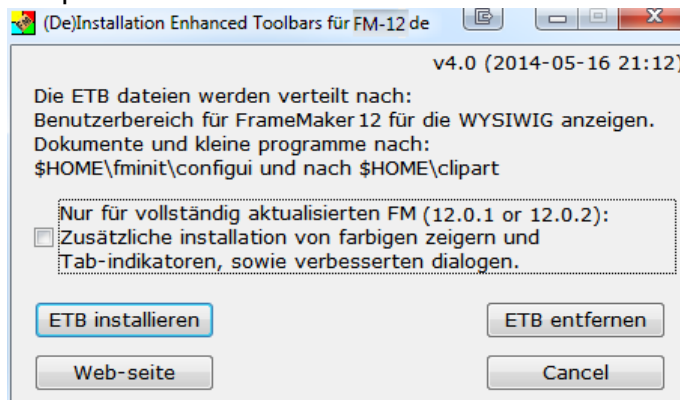
Zuerst muss das bestehenden installations-programm aufgerufen und **ETB entfernen** ausgeführt werden. Dann erst das neue ETB installieren.

## Installationsschritte

- 1 Bitte mit dieser dokumentation vertraut werden.
- 2 FrameMaker schliessen, falls nötig.
- 3 Inst-FM10-toolbars-de.zip von [www.daube.ch](http://www.daube.ch) holen
- 4 Das herunter geladene ZIP an einen beliebigen ort expandieren (zb den Desktop). Ein verzeichnis InstallETB und datei PrepInstall-etb-en.exe werden entpackt.
- 5 Program PrepInstall-etb-de.exe ausführen:



- 6 PrepInstall-etb-de.exe hat die installation vorbereitet. Der dialog sagt, was bei fortsetzung der installation (**Install. forts.**) gemacht wird.
- 7 Es kann eine meldung bezüglich zugriffsbeschränkung erscheinen: siehe [Zugriffsbeschränkung](#) auf seite 7 [Kopieren schlägt fehl](#) auf seite 7.
- 8 Auch fehlermeldungen sind möglich (sieh ); → OK klicken und nochmals schritt 6.
- 9 Mit **Install. forts.** die eigentliche installation anstossen. PrepInstall-etb-en.exe verschwindet nach einiger zeit.



10 Die checkbox aktivieren, wenn die farbigen cursors und die modifizierten dialoge installiert werden sollen.

11 Dateien installieren mit **ETB installieren**. Eine meldung zeigt die erfolgreiche installation an.

**Hinweis:** Die originalen werkzeugleisten und arbeitsbereiche (im FM installationsverzeichnis) werden nicht tangiert.

### TextHelper automatisch bereitstellen

Während der installation von ETB wird in **Startmenü > DDD** eine verknüpfung zum utility **Texthelper** erstellt. Siehe [Text-Helper](#) auf seite 23.

Diese kann in den **Autostart** ordner verschoben werden.

## Was wird installiert?

**Hinweis:** \$HOME ist das installations-verzeichnis von FrameMaker.

- Eine verknüpfung (De)Installation FM12-Toolbars de wird ins Start Menü (alle benutzer) eingefügt. Diese verknüpfung kann irgendwohin verschoben werden.
- Bevor originale dateien ersetzt werden, werden sie auf xxx.ori umbenannt. Neue dateien werden kopiert nach:
  - Konfigurations-dateien, dokumente und hilfsprogramme nach \$HOME\fminit\configui
  - Die zusätzliche clip art (graphik) nach \$HOME\graphik
  - Die modifizierte vertikale werkzeugleiste nach \$HOME\fminit\configui
  - Die vergrößerte gleichungspalette nach \$HOME\fminit
  - Werkzeugleisten und arbeitsbereiche sowie icons in den benutzerbereich (...12\workspaces\UnStructured).
  - Farbige zeiger und modifizierte dialoge erfordern den austausch von fminit\fmres.dll und ...\fmdlg.dll.
- maker.ini im benutzerbereich erhält informationen im abschnitt Frame: ETBVersion

## Hilfe, ETB ist nicht sichtbar!

Verhalten nach installation von ETB

Nach der installation von ETB starten Sie FM und öffnen ein dokument — Aber die ETB zeigt sich in keiner form, zb fehlt das menu **Hilfe > Enhanced Toolbar** und die tool bars selbst. Eine benutzerin schreibt: «Alle dateien wurden dort installiert, wo sie erwartet werden. Aber aus unbekanntem grund werden die toolbars beim start von FM nicht aufgerufen.»

Lösung

Einen der arbeitsbereiche ETB-xxx in der liste rechts oben im bildschirm auswählen. Das laden des arbeitsbereichs dauert etwas, bis die toolbars und die menus aufgebaut sind.

Hintergrund

Der zuletzt verwendete arbeitsbereich wird in maker.ini festgehalten – vor der installation von ETB natürlich kein ETB-xxx.

Toolbars sind immer noch grau

“Aus der schachtel” installiert sich FM mit dem aussehen früherer versionen mit kleinen grauen icons. Um farbige/größere icons zu erhalten, muss das in **Bearbeiten > Voreinstellungen > Interface** festgelegt werden. Leider werden diese eigenschaften nicht im arbeitsbereich abgelegt.

Erst nach dem setzen von farbig/gross wird ETB\_WS\_L sich wie gewünscht darstellen.  
Für ETB\_WS\_S und EWTB\_LT bitte die standard icon-grösse einstellen.

## Eigene arbeitsbereiche und ETB

Wenn Sie eigene arbeitsbereiche definiert haben können Sie diesen die speziellen funktionen von ETB zufügen. Machen Sie von ihrem eigenen WS einen screen shot als unterlage für die änderungen<sup>1)</sup>.

- Starten Sie mit einem der ETB-arbeitsbereiche und speichern ihn unter einem eigenen namen (um den originalen vor änderung zu schützen).
- Ändern Sie den arbeitsbereich nach Ihren wünschen (dem screen shot) ab und speichern ihn.

**Hinweis:** *Diese methode unterstützt die speziellen menus bei Review, AuthorView oder CodeView nicht.*

## ETB aus dem system entfernen

Um zur originalen FrameMaker installation zurück zu kehren sind folgende schritte nötig:

- Das installationsprogramm starten mit der verknüpfung im Start-menü und dann **ETB entfernen** ausführen.
- Alle dateien der installation werden entfernt (konfigurations-dateien, clip art, etc).

Vollständige entfernung  
der Enhanced Toolbars  
(ETB) für FM-12/13

Weil dies keine 'normale' Windows-deinstallation ist, muss gegebenenfalls das installationsverzeichnis (C:\SystemMods) manuell gelöscht werden.

Andererseits kann mit der verknüpfung jederzeit wieder die *Enhanced Toolbars (ETB) für FM-12/13* installiert werden.

## Achtung bei FM updates

Die Enhanced Tool Bar wurde für FM 12.0.0.329 entwickelt. Ein update von FM kann einen update von ETB erfordern. Siehe [www.daube.ch](http://www.daube.ch).

- 1 Beim update von FM die Einstellungen (preferences) behalten.
- 2 ETB de-installieren, bevor FM aktualisiert wird (schaltfläche **ETB entfernen** im installationsprogramm) – FM updates funktionieren eventuell nicht mit installiertem ETB.
- 3 FM aktualisieren.
- 4 ETB wieder installieren.

---

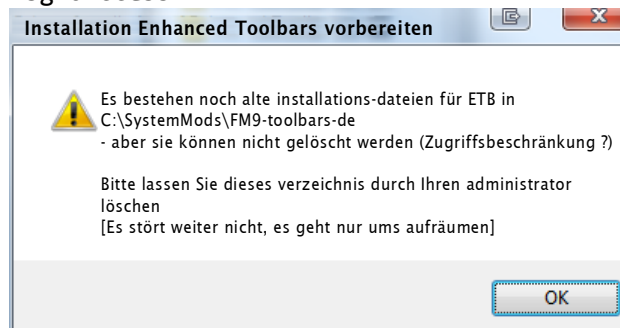
1 Es kann auch 'anders herum' gemacht werden durch ändern der 2. zeile in einer workspace datei. Das ist aber trickreicher.

## Mögliche fehlermeldungen

Seit version 4 versucht die ETB installation seine zugriffs-privilegien zu verbessern<sup>2)</sup>. Aber die gewählte methode kann in firmen mit IT installation versagen.

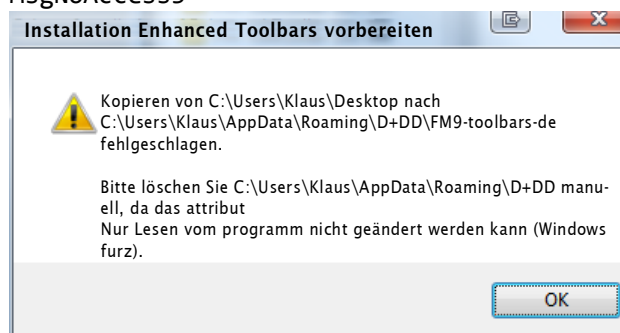
### Zugriffsbeschränkung

MsgNoAccess1



### Kopieren schlägt fehl

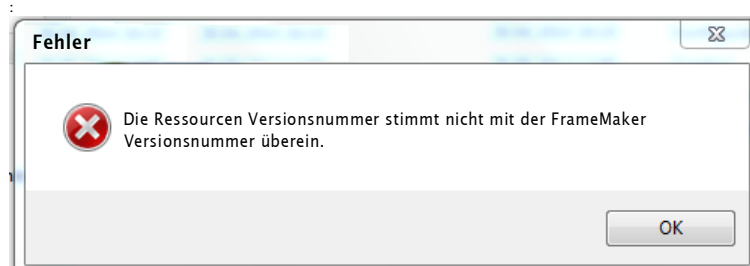
MsgNoAccess3



Bitte den instruktionen folgen und **OK** klicken, dann mit **Install. vorts.** nochmals probieren.

### FM version unpassend

Folgende meldung erschein, wenn die check box für “Farbige Zeiger ...” aktiviert wurde, FM aber nicht auf den notwendigen stand (build) aktualisiert wurde.



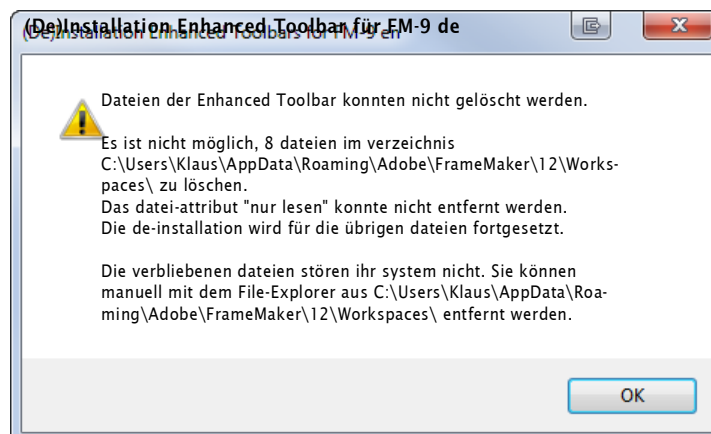
→ FM schliessen; Im installationsprogramm **ETB entfernen** ausführen; dann nochmals installieren, ohne die checkbox zu aktivieren.

2 Die methode ist wie mit dem kontext-menu “Als Administrator starten”.

## Löschen von dateien nicht möglich

Wenn während der installation dateien nicht automatisch kopiert werden konnten, gibt es bei der de-installation durch den benutzer eine analoge meldung:

MsgATTRIBfailure2



→ Diese dateien manuell löschen, zb mit dem File-Explorer: %APPDATA%\Adobe\FrameMaker\Workspaces.

## Zugriff auf benutzerbereich nicht möglich

Die Windows Benutzersteuerung ist mindestens für mich mysteriös. Ich verstehe die ursachen zu den installations-schwierigkeiten nicht.

Besonders in firmen, in denen nur ein IT-spezialist programme installieren darf, kann der zugriff auf den eigenen benutzerbereich fehlschlagen - selbst wenn Install-FMww-etb.exe mit admin-rechten gestartet wird. Dann hilft nur noch ein manuelles umkopieren.

Symptome dieser situation

- Menü **Hilfe > Enhanced Toolbar** besteht <sup>3)</sup>.
- In menü **Anzeige > Symbolleisten** fehlen alle ETB-xxx.

Vorbedingung für manuelles kopieren

ETB jetzt nicht de-installieren!

Folgende dateien müssen im installationsverzeichnis (%appdata%\D+DD\FMvv-toolbars-de; vv ist dabei 12 oder 13) bestehen:

...\WorkSpaces\UnStructured\WYSIWYGView\menus\etb-menus.cfg

Manuelles kopieren

Die verschiedenen FM-versionen haben unterschiedliche datei strukturen:

Von C:\SystemMods\FM12-toolbars-de <sup>a</sup>	Nach %appdata%\adobe\framemaker\12\
\ETB	Inhalt wurde bereits nach \$HOME kopiert
\Icons\*.*	\
\WorkSpaces\*.*	\WorkSpaces

a. Natürlich ist fr FM-13 der verzeichnis-name entsprechend

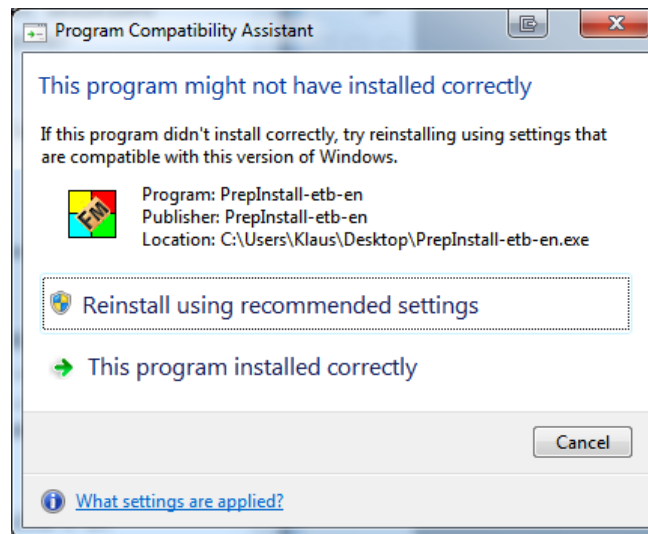
<sup>3</sup> Wenn dies nicht so ist, den [autor](#) um hilfe angehen, um eine detaillierte beschreibung einer manuellen installation zu erhalten.



## Windows eigenheiten

### Programm wurde nicht korrekt installiert

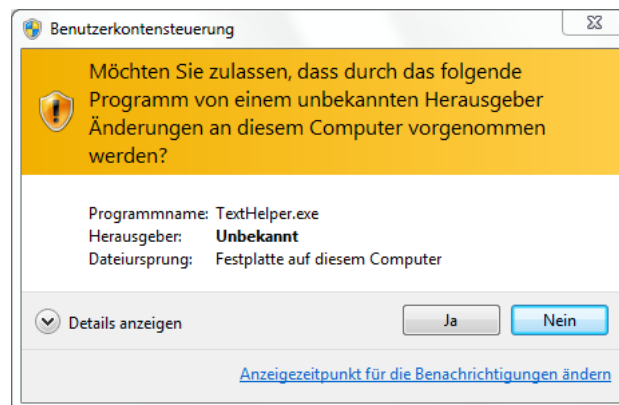
Nach der installation in Windows (vermutlich nicht nur in version 7) kann folgende meldung auftreten (ich habe leider kein deutsches bild):



→ Die meldung einfach ignorieren und den dialog **Abbrechen**. Allenfalls Kompatibilität einstellen.

### Benutzerkontensteuerung

Keines der programme von D+DD ist von Microsoft zertifiziert. Daher ruft eine standard-einstellung der zugriffsrechte für jedes hilfsprogramm (TextHelper, etb-GetUserIni, etb-GetLogFile) die UAC auf den plan mit meldungen wie diese:



## Firmen-installation für mehrere benutzer

**Hinweis:** Die standard-installation versagt in solchen umgebungen.

In firmen wird software meist durch einen IT-spezialisten installiert, der einen speziellen benutzer-account mit administrator- rechten verwendet. Benutzer haben eigene accounts.

Um ETB auf einer gemeinsamen arbeitsstation zu installation, muss der administrator folgende arbeiten durchführen.

- 1 FrameMaker mindestens einmal im administrator account und allen benutzer-accounts starten, damit folgender bereich erstellt wird: %appdata%\Adobe\Framemaker\
- 2 ETB im adminstrator account installieren.
- 3 Aus der datei %appdata%\D+DD\FMxx-toolbars-en\config.ini den wert appVersion notieren.
- 4 FrameMaker starten und prüfen, ob ETB vorhanden ist. Dazu muss ein ETB-xxx arbeitsbereich aktiviert sein.
- 5 Die folgenden ETB daten in die benutzer-bereiche kopieren:

Vom administrator account	Zum benutzer account
%appdata%\adobe\framemaker\12\	%appdata%\adobe\framemaker\12\
\etb*.*	\
\WorkSpaces\Structured\YSIWYGView\etb*.*	\WorkSpaces\Structured\YSIWYGView\
\WorkSpaces\Structured\YSIWYGView\menus\etb-menus.cfg	\WorkSpaces\Structured\YSIWYGView\menus\
\WorkSpaces\Structured\YSIWYGView\toolbars\etb*.*	\WorkSpaces\Structured\YSIWYGView\toolbars\
\WorkSpaces\UnStructured\YSIWYGView\etb*.*	\WorkSpaces\UnStructured\YSIWYGView\
\WorkSpaces\UnStructured\YSIWYGView\menus\etb-menus.cfg	\WorkSpaces\UnStructured\YSIWYGView\menus\
\WorkSpaces\UnStructured\YSIWYGView\toolbars\etb*.*	\WorkSpaces\UnStructured\YSIWYGView\toolbars\

- 6 Zum benutzer-account wechseln und in FrameMaker die existenz von ETB überprüfen (ETB-xxx arbeitsbereich aktiv).

- 7 FrameMaker schliessen, um maker.ini zu editieren.

- 8 In %appdata%\adobe\framemaker\12\maker.ini folgende zeilen hinzufügen:

In abschnitt [Frame]:

```
ETBVersion=wert aus schritt 3
ETBColour=1
```

- 9 Folgende beiden zeilen hinzufügen, wenn ETB mit den farbigen zeigern installiert wurde (fmres.dll in \$HOME\fmint\ ausgetauscht wurde).

In abschnitt [Preferences]

```
UseSystemCursor_comment=Added by ETB FM-12 en
UseSystemCursor=Off
```

- 10 Auf benutzerwunsch können auch folgende empfohlenen änderungen angebracht werden:

In abschnitt [Preferences]

```
ClipboardFormatsPriorities=UNICODE TEXT, TEXT, RTF,
FILE, OLE 2, EMF, META, DIB, BMP, MIFW, MIF
SymbolSortingBeforeAlphaNumeric=On
GetLibraryColorRGBFromCMYK=None
```

# ETB menüs

Nur zusätzliche menu einträge und/oder tastenkürzel sind hier aufgeführt.

## Standard menüs

Menü	Untermenü	Dokument kontext		Buch kontext	
		Menü eintrag	Shortcut	Menü eintrag	Shortcut
## <sup>a</sup>	Information				
Datei menü		Datei Informationen ...	Shift+F1	Datei Information ...	Shift+F1
		Beenden	ALT+F4	Beenden	ALT+F4
Bearbeiten menü		Rechtschreibhilfe	INS, F9	Rechtschreibhilfe	INS, F9
		Referenzen aktualisieren...		Referenzen aktualisieren...	ALT+F6
	Kopieren Spezial	Absatzformat	ALT+F9		
		Zeichenformat	ALT+F8		
		Bedingter Text	ALT+F7		
		Spaltenbreite	ALT+F10		
Einfügen menü		Verankerter Rahmen...	ALT+F5		
		Querverweis...	ALT+F11		
Format menü		Keine änderungen			
Ansicht menü		Vertikale Toolbar	---		
		Bed. Text ein/ausblenden	CTRL+F5	Bed. Text ein/ausblenden	CTRL+F5
		Bed.-typen ausblenden	Ins, F6	Bed.-typen ausblenden	Ins, F6
		Grafiken ausblenden	Ins, F5		
		Zu spez. vorgabeseite	---		
		Zu spez. referenzseite	---		
		Datei sperren/entsperren	ESC F 1 k		
	Zoom	Kleiner	CTRL+F3		
		Standard	CTRL+F1		
		Grösser	CTRL+F2		
		Seite an fenster anpassen	Ins, F1		
		Fenster an seite anpassen			
		Fenster an text rahmen anpassen			
Grafik menü	Keine änderungen				
Tabelle menü		Einfügemarke → hinter tabellen-anker	---		
	Reihe anfügen	Oberhalb	---		
		Unterhalb	CTRL+Enter		
	Spalte anfügen	Links	---		
		Rechts	---		
Hilfe menü	Enhanced Toolbar	Lokale Dokumentation			
		Vertikale Toolbar			
		Schablonen, Beispiele & CLip Art			
		Konfigurationsdateien (maker.ini in benutzerbereich & \$HOME; ... \fminit			

Menü	Untermenü	Dokument kontext	Buch kontext
		Menü eintrag	Shortcut
		Konsolen Log File	
		Über ETB	

a. Dieversions-nummer (14 or 15) wird als menu label angezeigt. Seit FM-13 gibt das applikations-icon keinen hinweis mehr auf die FM-version.

## Lokale Dokumentation

- Lokales benutzermanual (PDF)
- Lokales benutzermanual (CHM)
- Schablonen, Beispiele & Clip Art
- MIF Reference (FM-14)
- MML Reference (FM-7)
- FrameMaker Commands (FM-14) vom Englischen FM.
- Customizing FrameMaker (FM-14)
- ETB beschreibung

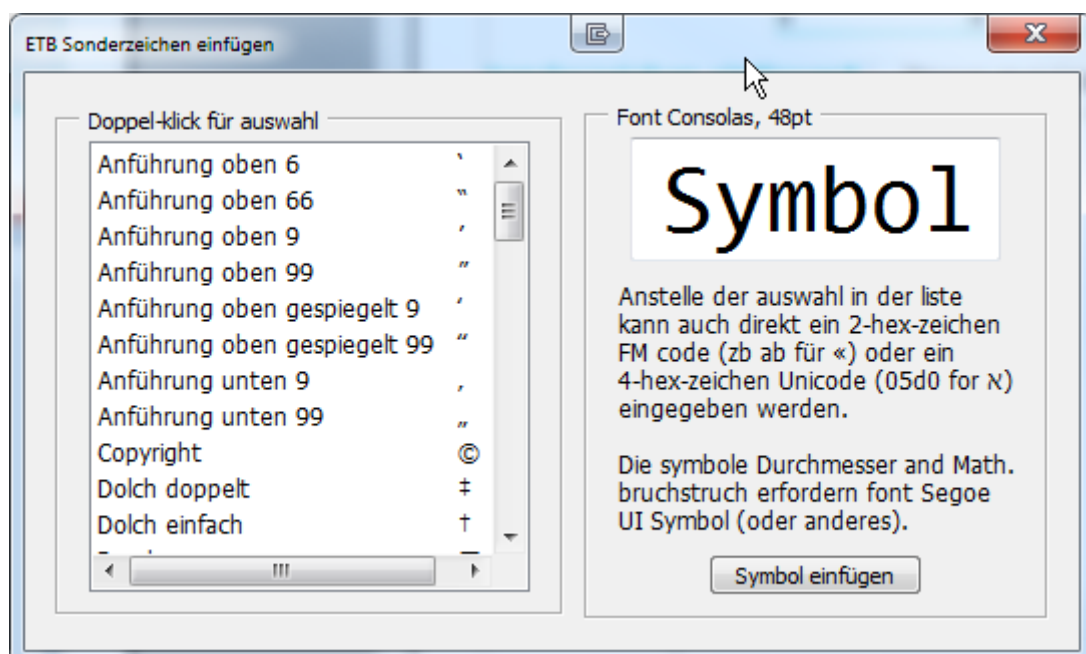
## Kontextmenüs

Kontext menü	Untermenü	Menü eintrag	Shortcut
<b>Dokument</b>		Datei Information...	Shift+F1
		Zurück	SHIFT+F2
<b>Buch</b>		Datei Information...	Shift+F1
		Hypertext prüfen...	---
	<b>Auswahl Alle</b>	Alle	CTRL+a
		Generierte dateien	---
		Nicht generierte dateien	---
		FrameMaker dateien	---
<b>Text</b>		Sonderzeichen einfügen	---
		Geöffnete dateien sichern	---
		Geöffnete dateien schliessen	---
	<b>Auswahl</b>	Zeile	CTRL+F12
		Satz	CTRL+F11
		Absatz	CTRL+F10
		Bereich mit gleichem Zeichenformat	CTRL+F8
		Bereich mit gleicher Bedingung	CTRL+F7
		bis Zeilenbeginn	SHIFT+HOME
		bis Zeilen-ende	SHIFT+END
		bis Spaltebeginn	SHIFT+PgUp
		bis Spaltenende	SHIFT+PgDn
		bis Fluss-beginn	CTRL+PgUp
		bis Fluss-ende	CTRL+PgDn
		Alle im fluss	CTRL+a
	<b>Kopieren Spezial</b>	Absatzformat	ALT+F9
		Zeichenformat	ALT+F8

Kontext menü	Untermenü	Menü eintrag	Shortcut
		Text bedingung	ALT+F7
		Spaltenbreite	ALT+F10
<b>Verankerter Rahmen</b>		Verankerter Rahmen...	ALT+F5
		Objekteigenschaften	SHIFT+F6
		Rahmen anpassen → bei einfüge-marke	INS, F12
		Rahmen vergrößern → unter zeile	INS, F11
<b>Tabelle</b>		Einfügemarke → hinter tabellenanker	---
		Spaltenbreite anpassen	---
	<b>Auswahl</b>	Zelle	
		Text in Zelle	
		Reihen	
		Spalten	
		Standard zellen	
		(Zeile, absatz... wie in text)	
	<b>Reihe zufügen</b>	Ob erhalb	---
		Unterhalb	CTRL+Enter
	<b>Spalte zufügen</b>	Links	---
		Rechts	---
<b>Grafik</b>		Löschen	---
		Umformen	
		Skalieren	

## Sonderzeichen einfügen

Dieser menüpunkt öffnet einen dialog:



Einige der symbole in der liste stellen sich als kästchen dar, weil der UI-font diese nicht unterstützt. In einem geeigneten font werden sie aber korrekt dargestellt, zb in Segoe UI Symbol: Ø

Ein symbol einfügen 1 In der liste zum gesuchten symbol rollen.

- 2 Die gesuchte zeile doppel-klicken. Dies übernimmt das symbol in die grosse darstellung mit font Consolas.
- 3 Anstelle der auswahl in der liste kann auch direkt ein 2-hex-zeichen FM code (zb ab für «) oder ein 4-hex-zeichen Unicode (05d0 für ⸘) eingegeben werden.
- 4 Button **Symbol einfügen** klicken.

**Hinweis:** Wenn häufig gebrauchte symbole vermisst werden, siehe [Liste der sonderzeichen erweitern](#) auf seite 26.

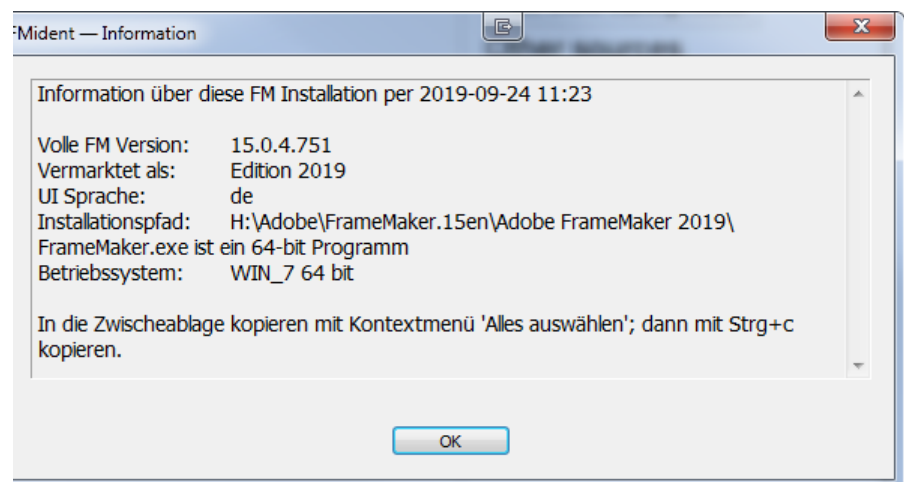
## Identifizierung von FrameMaker

Seit FM-13 gibt das programm-icon keinen hinweis mehr auf die version von FrameMaker. Seit Adobe das Edition prinzip einführte, sind die icons immer gleich.

Daher führe ich ein kleines menu ein, welches die version anzeigt:



Der einzige menüpunkt ist Information. Er liefert folgenden dialog.



Die daten werden vom ETB installationsprogramm in `maker.ini` geschrieben und werden dort abgeholt.

Bei einem update von FrameMaker de-installieren Sie sowieso ETB und installieren es anschliessend wieder. Dadurch werden auch diese daten aktualisiert.

# Werkzeugleisten

## Standard werkzeugleisten









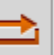


### FM-12 verbesserungen

4) Mit FM-12 bringt Adobe farbige icons und auch in zwei grössen (regulär und gross). Einige der icons wurden auch umgestaltet und mit denen der dockbaren dialoge (aka pods) harmonisiert. Sie sehen nun auch knackiger aus als in FM-9 bis FM-11.

## ETB Werkzeugleisten

### Quick Access WS




etb\_quick\_ws.xml

										
Speichern	Neues dokument	Datei importieren	Formate importieren	Drucken	Dok. sperren/entsperren	Löschen	Zurücksetzen	Nochmals zurück	Wiederholen	Änderungsverlauf

Schaltflächen für **Öffnen**, **Speichern**, **Ausschneiden**, **Kopieren** und **Einfügen** wurden weggelassen, da hierfür Windows standard tastenkürzel bereit stehen. **Wiederholen** bezieht sich auf die letzte aktion im kommando-verlauf.

### Quick Access LT





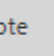


etb\_quick\_lt.xml

		
Datei importieren	Dok. sperren / entsperren	Änderungsverlauf

Nur schwer zugängliche funktionen sind hier definiert.

### Absatz bar

etb\_para.xml


						
Absatz-katalog	Kopieren absatzformat	Wiederholen letzte abs. anw	Absatzformat auswahlliste	Text ausrichtung	Tabulator typen <sup>a</sup>	Absatz-anweisungen

a. Tabulator positionen können nur bei eingeschalteten linealen gesetzt werden.

4 Resultat meines permanenten klönens in den beta test foren.

## Character bar

etb\_char.xml

   2-highlight ▼ ab Ab AB 								
Zeichenkatalog	Kopieren	Zeichenformat	Wiederholen letzte z. anw.	Zeichenformat auswahlliste	Umwandeln in kleinbuchstaben	Umwandeln in gr. anfangsbuchst.	Umwandeln in großbuchstaben	Spezielles zeichen einfügen

## Anzeige-funktionen

etb\_display.xml

Arbeitsseiten	Vorgabe-seiten	Referenz-seiten	Bearbeitungs-anzeige	Druckanzeige	Zurück springen	Vorwärts springen	Bild auf	Bild ab

## Extra funktionen

etb\_extra.xml)

Suchen/ersetzen	Nachmals suchen	Rechtschreib-hilfe	Gleichungs-palette	Formel/rahmen einpassen	Formel/rahmen erweitern	Verankerten rahmen einfügen	Fußnote einfügen	Bedingungen kopieren	Anzeigen/verst. Bedingter text	Senkrechte werkzeuggeste

## Tabellen

etb\_tables.xml

Insert Table	Table catalogue	Riehe auswählen	Spalte auswählen	Körperzellen auswählen	Tabelle auswählen	Zur zelle links oben	Reihe(n) zufügen	Spalte(n) zufügen	Reihen/spalten ausschneiden	Oben ausrichten	Mittig ausrichten	Unten ausrichten	Zellen verbinden/trennen	Spaltenbreite an inhalt anpassen	Individuelle lineatur/schatt.	Spaltenbreite kopieren

Standard toolbar erweitert um funktionen in den schattierten bereichen.

## Objekteigenschaften

etb\_object\_props.xml

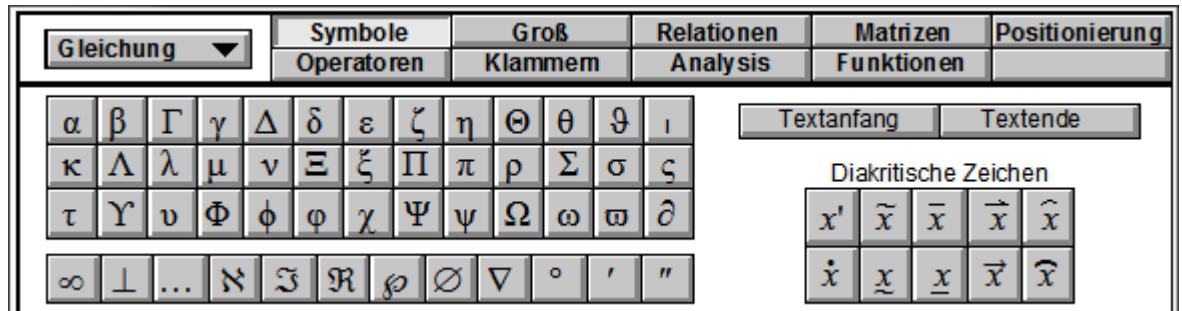
Gruppieren	Gruppierung aufheben	Nach vorne	Nach hinten	Vereilen	Umformen	Glätten	Glättung aufheben	Vertikal spiegeln	Horizontal spiegeln	Skalieren	Objekt-einstellungen	Einstellungen übernehmen	Magnetraster	Fluchten	Poster festlegen	Standardposter festlegen	Hotspot Eigenschaften	Hotspot Verknüpfung aufh.

Standard toolbar erweitert um funktionen in den schattierten bereichen.



## Vergrößerte gleichungspalette

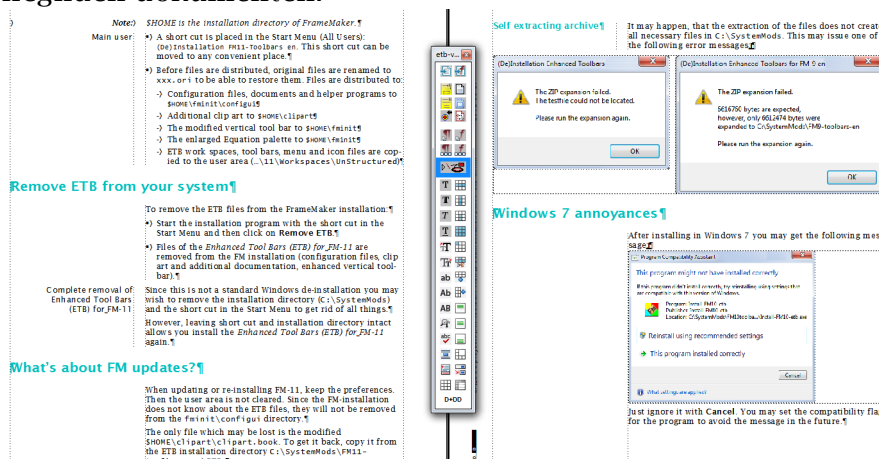
Die gleichungspalette ist um 25% vergrößert und verwendet schriften (statt bitmaps) für alle texte.



Auf hoch auflösenden bildschirmen ist die darstellung zu klein - ich habe noch keine methode gefunden, paletten dynamisch zu vergrößern.

# Vertikale werkzeuggeste

Die vertikale werkzeuggeste passt in den rand von gegenüber liegenden dokumenten:



Die vertikale werkzeuggeste wird über **Anzeige > Vertikale toolbar** aufgerufen.

Import datei		Import formate	
Bearbeitungs-darst.		Arbeitsseiten zeigen	
Druck-darstellung		Vorgabeseiten zeigen	
Zurück springen		Referenzseiten zeigen	
Kopieren ¶-format		Kopieren zeichn-format	
¶-aktion wiederh.		Zeichen-aktion wiederh.	
		Umschalten	Umschalten
Text normal		Tab.reihe auswählen	Gruppierung aufheb.
Fett		Tab.spalte auswählen	Nach vorne
Kursiv		Standardzellen ausw.	Verteilen
Unterstreichen		Tabelle auswählen	Glätten
Schrift grösser		Erste zelle auswählen	Vertikal spiegeln
Schrift kleiner		Reihen/Spalten löschen	Skalieren
Kleinbuchstaben		Reihen zufügen	Magnetraaster
Großer anfangsb.		Spalten zufügen	1 pt nach oben *
Grossbuchstaben		Oben ausrichten	1 pt nach links *
Suchen/ersetzen		Mittig ausrichten	Oben ausrichten
Rechtschreibhilfe		Unten ausrichten	Mittig ausrichten
Verank. rahmen		Zellen verbinden/trennen	Unten ausrichten
Fussnote		Spaltenbreite anpassen	Rotieren im uzs.
Tabelle		Individ. lineatur/schatt.	Volle linie

\*bei zoom 100% ist die verschiebung 1 pt  
bei zoom 253% ist die verschiebung 0.1 mm

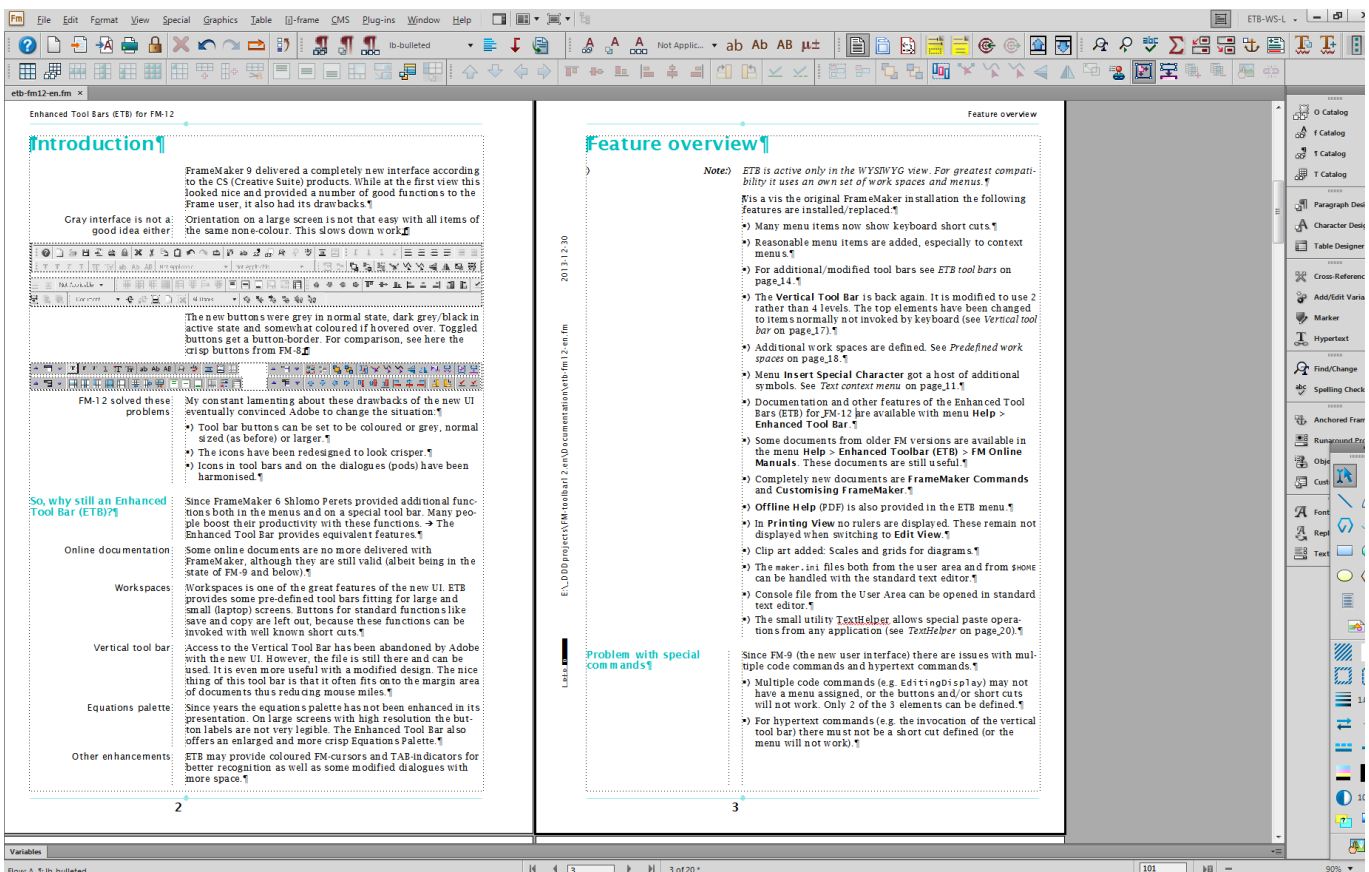
**Hinweis:** Da dies eine normale FrameMaker palette ist, gibt es keine tool tips. Siehe die horizontalen werkzeuggesten.

# Neue arbeitsbereiche

**Hinweis:** Umschalten der arbeitsbereiche schaltet die größe/farbe der icons nicht um. Deshalb muss der dialog **Einstellungen > Interface > Icons** umgestellt und FM dann neu gestartet werden. Siehe auch [Hilfe, ETB ist nicht sichtbar!](#) auf seite 5.

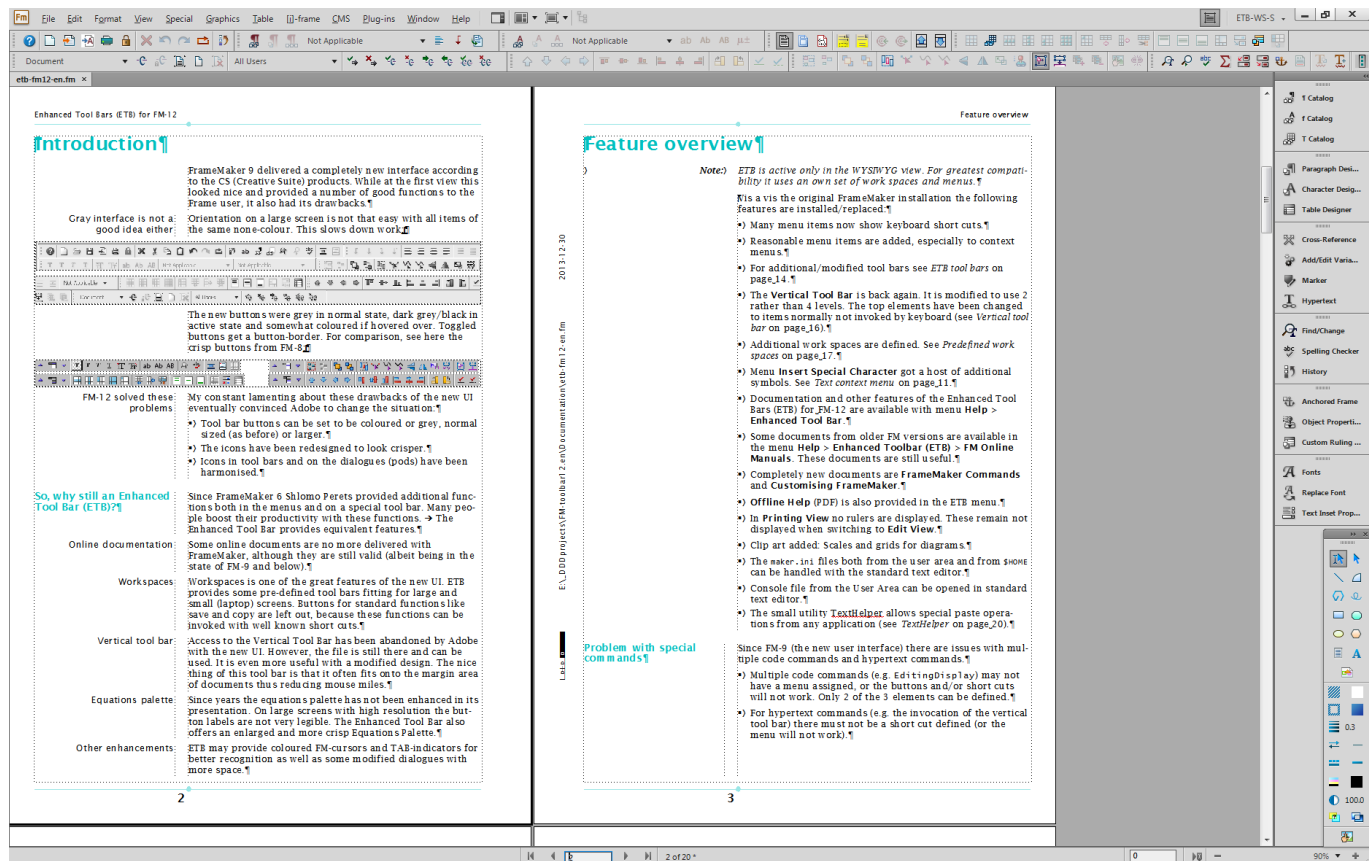
- ETB-WS-L mit grossen icons für arbeitsstationen mit > 1820 pixel schirmbreite.
- ETB-WS-S mit normalen icons für arbeitsstationen (zusätzliche werkzeugleiste: Textänderungen verfolgen).
- ETB-LT für laptops mit mindestens 1400 pixel breite.

## ETB-WS-L



- Die angedockten panels rechts sind auf symbole mit titeln reduziert. Die grafik palette liegt unterhalb den panels.
- Die erste reihe der werkzeugleisten enthält:  
 etb\_quick\_ws.xml  
 etb\_para.xml  
 etb\_char.xml  
 etb-display.xml  
 etb\_extra.xml
- Die zweite reihe der werkzeugleisten enthält  
 etb\_tables.xml  
 align\_object.xml  
 object\_properties.xml.

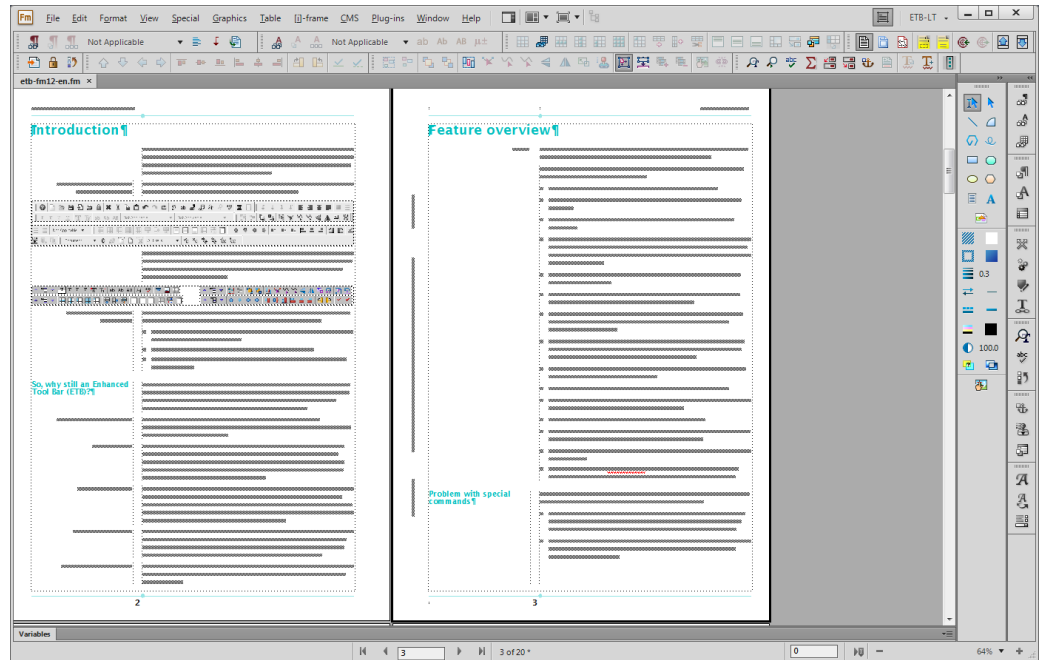
## ETB-WS-S



- Die angedockten panels rechts sind auf symbole mit titeln reduziert. Die grafik palette liegt unterhalb den pods.
- Die erste reihe der werkzeuggesten enthält:
  - etb\_quick\_ws.xml
  - etb\_para.xml
  - etb\_char.xml
  - etb-display.xml
  - etb-tables.xml
- Die zweite reihe der werkzeuggesten enthält
  - trackchanges.xml
  - align\_object.xml
  - object\_properties.xml.
  - etb\_extra.xml

# ETB\_LT

Das bild ist im selben masstab wie für ETB\_WS.



- Die angedockten panels auf der rechten seite sind auf symbole minimiert und die graphik palette ist links der panels angeordnet.
- Die erste reihe der werkzeuggesten enthält:
  - etb\_para.xml
  - etb\_char.xml
  - etb\_tables.xml
  - etb\_display.xml
- Die zweite reihe der werkzeuggesten enthält:
  - etb\_quick\_lt.xml
  - align\_object.xml
  - object\_properties.xml
  - etb\_extra.xml

## Allgemeine bemerkungen über arbeitsbereiche

- Wenn FM gestartet ist und noch kein dokument geöffnet, zeigt die liste der arbeitsbereiche nur Keiner (None).
- In diesem stadium sind die ETB menus bereits verfügbar, aber noch keine tool bars.
- Während ein buch oder dokument aktiv ist, stehen alle funktionen der menus und tool bars zur verfügung.
- Sobald das letzte buch oder dokument geschlossen ist, stehen keine arbeitsbereiche mehr in der liste (Keiner oder None). In diesem zustand (obwohl ähnlich dem ersten) sind keine ETB funktionen möglich.

2019-09-25

E:\\_DDDprojects\FM-toolbar00\AllETB\etb-fm13-de.fm

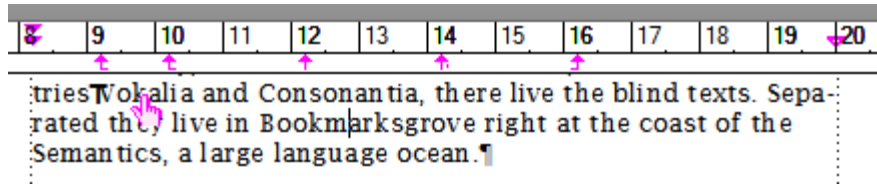
D+D D

# Optionale UI modifikationen

Die folgenden UI-modifikationen werden nur installiert, wenn die auswahl im installationsprogramm aktiviert wurde.

## Farbige cursors und tabulator anzeigen

Die FrameMaker internen cursors können eingefärbt werden, damit sie schneller wahrgenommen werden können. Dies gilt auch für die winzigen anzeigen in den linealen (nur sichtbar bei **Anzeige > Lineale** aktiviert ist).



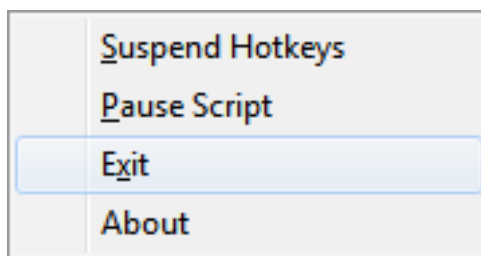
# Zusätzliche utilities

## TextHelper

Während der installation von ETB wird in **Startmenü** > **DDD** eine verknüpfung zum utility **Texthelper** erstellt.



**Texthelper** stellt sich in der system tray (rechts unten auf dem schirm) als icon dar. Mit einem rechts-klick auf das icon zeigt sich ein kontext-menü:



**Texthelper** definiert folgende tasten-kürzel:

Windows+v	Die zwischenablage wird ohne format-information eingefügt, also nur text. (inklusive zeilenumrücken)
Windows+leer	Vor dem einfügen werden sequenzen von leerzeichen auf ein einzelnes leerzeichen reduziert. Ebenso wird die format-information entfernt.
Windows+u	Vor dem einfügen werden \ durch / ersetzt und die format-information entfernt.
<b>Hinweis:</b>	<i>Die folgenden beiden funktionen arbeiten nur richtig, wenn die beiden dokumentfenster die einzigen sind. Es darf also zb kein buch-fenster offen bestehen. Vor aufruf der funktion muss der fokus in einem der dokument fenster sein.</i>
Windows+y	Zwei nebeneinander angeordnete dokumente werden synchron 1 dokument-seite nach <i>unten</i> gerollt <sup>5)</sup> .
Windows+x	Zwei nebeneinander angeordnete dokumente werden synchron 1 dokument-seite nach <i>oben</i> gerollt.
<b>Hinweis:</b>	<i>Ideen für andere nützliche funktionen bitte an den autor melden: klaus@daube.ch.</i>

<sup>5</sup> In der ETB rollt **Bild ab** oder **Bild auf** eine dokument-seite, nicht eine bildschirm-seite.

# Übersicht tastenkürzel

## Kürzel mit funktionstasten

a	F1	F2	F3	F4	F5	F6	F7	F8	F9	F10	F11	F12
Nur taste	Hilfe	Standard absatz format	Wiederholen suchen	Wiederholen absatz anweisung	Wiederholen zeichen anweisung	Wiederholen letzte anweisung	Auswahl bedingungsformat	Auswahl zeichenformat	Auswahl absatzformat	Wiederholen element anweisung	Bild auf	Bild ab
Umsch + ...	Datei information	Zu vorheriger anzeige Auch: Esc ←	Zu nächster anzeige Auch: Esc →	Fenster stapeln	Fenster aufteilen	Objekt-eigenschaften	Bedingter text	Dialog felder auf beibehalten stellen	Dialog felder gemäss auswahl füllen	Kontextmenu anzeigen	Absatzbeginn start spalte	Absatzbeginn beliebig
Strg + ...	Zoom 100%	Vergrössern	Verkleinern	Dokument schliessen	Eln-/ausblenden bedingten text	Zwischen dokumenten umschalten	Bereich mit gleicher bedingung wählen	Bereich mit gleichem zeichenformat w.	Zeichen vertauschen	Auswahl ganzer absatz	Auswahl satz	Auswahl zeile
ALT + ...	Text auf kleinschreibung setzen	Text auf 1. grossbuchstabe setzen	Text auf grossbuchstaben setzen	Dialog schliessen; FM schliessen	Verankerten rahmen	Referenzen aktualisieren	Textbedingung kopieren	Zeichenformat kopieren	Absatzformat kopieren	Tabellen spaltenbreite kopieren	Querverweis einfügen	PDF einstellungen
Einfügen, ...	Text in fenster einpassen	Text bedingt machen	Einfügemarke zum nächsten absatz	Absatzformat aktualisieren	Eln-/ausblenden grafiken	Eln-/ausblenden bedingungsanzeige	Auswahl bedingungsformat	Einzelne bedingung anzeigen	Neues absatzformat	Rechtschreibprüfung	Rahmen vergrössern, "unter absatz"	Rahmen anpassen, "in-line"

a. Hellblauer bereich: dokumente ohne register: Hellgelber bereich: nur für abgedockte pods. Hellroter bereich: anweisung öffnet einen dialog/pod.

## Kürzel mit Einfüge-taste

Home	End	←	→	↑	↓						!	?
Erste zelle in tabelle	Letzte zelle in tabelle	Vorhergese tabellen-zelle	Nächste tabellen-zelle	Zelle drüber	Zelle darunter						¡ invertiertes !	¿ invertiertes ?
a	b	c	d	e	f	g	h	i	j	k	l	m
<sup>a</sup> ord. fem.	· bullet	© copyright	† dolch	... ellipsis	f florin	ß scharf s	æ ae ligatur	Æ AE ligatur	‡ doppel-dolch	œ oe ligatur	Œ OE ligatur	— geviertstrich
n	o	p	q	r	s	t	u	v	w	x	y	z
- h.-geviertstr.	° ord. masc.	¶ absatz	š s hacc	® registriert	§ paragraph	™ trademark	μ my	¢ cent	£ pfund	× multiplay	¥ Yen	¤ currency
1	2	3	4	5	6	7	8	9	0	_	-	. (period)
¼ 1 viertel	½ halb	¾ 3 viertel				ø oere	Ø Oere		° degree	macron	- non break -	· centred dot
%		/	[	]	<	>	~	"	'	+	:	
‰ promille	gebrochener	/ solidus	«	»	‹	›	˜ tilde acc.	" gerade anf.z.	' ger. apostr.	± plus minus	÷ division	

## Kürzel mit Strg-taste

0	1	2	3	4	5	6	7	8	9			
Auswahl variable	Element einfügen	Element umhüllen	Element austauschen	Auswahl "In bedingung"	Auswahl "Nicht In bedingung"	Auswahl unbedingt	Attribut editieren	Auswahl zeichenformat	Auswahl absatzformat			



## Kürzel mit ESC taste

Eine vollständige liste aller in FM definierten anweisungen finden sich in **Hilfe > Enhanced Toolbar (ETB) > Online Manuals > FrameMaker Commands**.

## Wenig bekannte tastenkürzel

CTRL+TAB schaltet zwischen offenen dokumenten um, aber auch von einem pod (zb Suchen) ins aktive dokument. Um also zb manuell zu ersetzen:

1. CTRL+f
2. Write text to be found
3. ENTER
4. CTRL+TAB
5. Write text to replace the found one (highlighted).

# Beschränkungen der neuen oberfläche

## Probleme mit speziellen anweisungen

- Multicode-anweisungen (zb. `EditingDisplay`) können nicht in einem menü erscheinen, oder die schaltfläche dazu oder tastatur-kürzel arbeiten nicht. Nur 2 der 3 elemente sind möglich.
- Für hypertext-anweisungen (zb das aufrufen der senkrechten werkzeuggeste) können keine tasten-kürzel definiert werden – oder das menü funktioniert nicht.
- Ich habe es für ETB-12 nicht geschafft, den menüpunkt **Hilfe > Enhanced Toolbar (EB) > About ETB** anzuzeigen. Das ist mit hoher wahrscheinlichkeit ein FM bug.

## Schaltbare anweisungen

Dies betrifft menü-punkte die mit der umschalt-taste verändert werden können,

Diese anweisungen können nicht modifiziert werden, zb anders eingeordnet. In ETB erscheinen deshalb einige menü-punkte schlecht eingeordnet.

## Applikations-taste

Mit der applikations-taste auf Windows tastaturen kann das kontext menu aufgerufen werden. Vermutlich konnten mit dieser taste die tasten-kürzel in früheren ETB nicht funktionieren - habe das aber nie verwendet.

Obwohl eine definition in `customui.cfg` mit `/Apps6)` gültig ist (und von Shlomo Perets verwendet wurde), bleiben diese short cuts tot. Deshalb habe ich die short cuts mit `/Ins` (Einfügen) ersetzt.

6 Shlomo Perets' Toolbar Customisations verwendeten dies und ich wollte kompatibel sein.

# Liste der sonderzeichen erweitern

In der vorliegenden ETB implementierung wird **Sonderzeichen einfügen** durch ein skript in %appdata%\Adobe\FrameMaker\14\Startup ausgeführt.

## Liste der sonderzeichen ändern

- 1 Datei ETBinsertSymbol\_en.jsx in einem UniCode fähigen text editor (zb wordPad) öffnen und einen font mit fester teilung einstellen, zb Consolas.
- 2 Die liste der symbole beginnt mit:

```
"Anführung oben 6|'",  
"Anführung oben 66|'",  
"Anführung oben 9|'",  
"Anführung oben 99|'",  
"Anführung oben gespiegelt 9|'",  
"Anführung oben gespiegelt 99|'",  
"Anführung unten 9|",
```
- 3 Auf den senkrechten strich (|) achten. Dieser trennt die beschreibung vom eigentlichen symbol.
- 4 Einige symbole werden wohl als ? oder kästchen dargestellt. Dies sind Unicode zeichen, die nicht im aktuellen font enthalten sind. Der kommentar nach // gibt einen hinweis.
- 5 **Achtung:** im skript code dürfen keine typographischen anführungszeichen (ausser als die gewünschten symbole natürlich) verwendet werden. Nur die gewöhnlichen mit der tastatur einzugebenden geraden anführungszeichen verwenden!
- 6 Die alphabetische ordnung der symbol-beschreibungen sollte beachtet werden.
- 7 Wenn am ende der liste etwas angefügt wird, die eckige klammern ] beachten! Die letzte zeile der liste kann mit einem komma enden.

**Hinweis:** *Ich habe die etliche namen mit einem präfix versehen, um zu gruppieren: Griechisch, Guillemet<sup>7)</sup>, Math. oder Anführung. Dies gruppiert die zeichen.*

---

7 Di französischen anführungszeichen heissen Guillemet, nicht Guillemot (ein vogel), wie das die rechtschreib-prüfung (englisch) annimmt.