

50

Erweiterte Toolbars (ETB) für FM≥14

Übersicht v11

Einleitung	2
Eigenschaften der ETB	2
Installation	4
FM abhängige PDFs nachladen	5
Eigenheiten von FM Versionen	5
Was wird installiert?	6
Hilfe, ETB ist nicht sichtbar!	7
Hilfe, ausklappmenüs funktionieren nicht!	7
.Eigene arbeitsbereiche und ETB	7
ETB aus dem system entfernen	7
Achtung bei FM updates	8
Reaktion von Windows Defender verhindern	8
Mögliche fehlermeldungen	9
Windows eigenheiten	9
FrameMaker eigenheit	10
ETB menüs	11
Standard menus	11
Kontextmenüs	12
ETB werkzeuggesten	14
Andockbare werkzeuggesten	14
Bemerkung bezüglich satzfall	16
Vertikale werkzeuggeste	17
ETB funktionen	18
FM information	18
Sonderzeichen einfügen	19
Vergrösserte gleichungspalette	21
Speichern als alte version	22
Dokument-navigation	23
Externes utility TextHelper	25
Vordefinierter arbeitsbereich	26
Allgemeine bemerkungen über arbeitsbereiche	26
Übersicht tastenkürzel	27
Verlauf der ETB etwicklung	29

Einleitung

steht für die FM-Version wie in **Hilfe > Über FrameMaker** (zb 15 - nicht 2019) der ETB Installation.

Hinweis: **Erweiterte Toolbars (ETB) für FM≥14** wird in *Deutsch (de), Englisch (en) und Französisch (fr) bereitgestellt¹⁾*. Diese version bedient FM 14 und spätere. Die skripte können *menüs, dialoge und meldungen in der sprache der FM-benutzeroberfläche erzeugen*. Die *installations-dialoge erscheinen in der UI sprache von Windows*.

Nach FM-12 setzte Adobe gewicht auf dan Corporate-stil 'schwarz'. Für eine applikation wie FM, die sich mit schwarz-weißen objekten (text) befasst, meines erachtens keine gute idee ist. ETB stellt daher grundsätzlich farbige icons bereit²⁾. Zudem weisen die toolbar-icons folgende eigenschaften auf:

- Die icon-bilder nutzen den platz auf den tool bars besser.
- Inaktive schaltflächen sind grau, nicht kleiner und hell.

Erweiterte Toolbars (ETB) für FM≥14 stellt verschiedene funktionen über skripte bereit, was die funktionen ausweitet.

Hinweis: *Durch Skripte ausgeführte operationen können nicht rückgängig gemacht werden³⁾! Am besten speichern Sie das dokument, bevor Sie skripte ausführen. Nur skripte, die ein dokuments nicht verändern sind in dieser Hinsicht sicher.*

Eigenschaften der ETB

Hinweis: *ETB ist nur im WYSIWYG modus aktiv. Ein eigener arbeitsbereichen verwendet ein erweitertes Menü.*

Gegenüber originalen FrameMaker installation werden folgende eigenschaften installiert bzw geändert.

- Zusätzliche **menüs** zeigen nun auch die tastatur-kürzel.
- Zusätzliche menüpunkte, insbesondere in kontext-menüs.
- Für **zusätzliche/modifizierte** funktionen → [Andockbare werkzeugleisten](#) auf Seite 14.
- In der **Druckansicht** werden keine lineale eingeblendet. Dies gilt auch nach umschalten auf die **Arbeitsansicht**⁴⁾.
- ETB v11 enthält eine palette zur navigation im dokument. Siehe [Dokument-navigation](#) auf Seite 23.
- Im menü **Sonderzeichen** werden mehr sonderzeichen angeboten. Siehe [Sonderzeichen einfügen](#) auf Seite 19.
- Die **senkrechte werkzeugleiste** ist wieder da: mit 2 statt 4 umschalt-ebenen. Die oberen elemente wurden durch nützlichere ersetzt → [Vertikale werkzeugleiste](#) auf Seite 17.

1 Die aktuellen versionen ETB-13 und früher bleiben im web erhalten. Ich werde sie aber nicht länger aktualisieren.

2 Die festlegungen in **Bearbeiten > Voreinstellungen > Icons** (Graustufen / Farbig) werden ignoriert.

3 Bei dll-plug-ins muss dies nicht unbedingt der Fall sein.

4 Diese funktion kann nicht zuverlässig arbeiten, weil sowohl dokument-optionen als auch optionen für die sitzung bestehen.

- Dokumentation und andere funktionen der Erweiterte Toolbars (ETB) für FM≥14 sind im menü ## verfügbar.
- Hauptmenü ## ganz links stellt die FM version dar und zeigt verschiedene versions-details. Siehe *FM information* auf Seite 18.
- Einige dokumente aus älteren FM-versionen sind im Menü ## > **Lokale Dokumentation** verfügbar. Diese dokumente sind nach wie vor nützlich. Siehe *FM information* auf Seite 18.
- **Verwendung von FrameMaker** steht als pdf oder chm zur verfügung.
- ETB stellt einen eigenen **arbeitsbereich** bereit. Siehe *Vordefinierter arbeitsbereich* auf Seite 26.
- **Clip art** für skalen und diagramme .
- Die **maker.ini** datei in \$HOME sowie im benutzer-bereich kann im standard text-editor angezeigt werden.
- Der **konsolen-log** wird aus dem benutzer-bereich gelesen und im -texteditor angezeigt.
- Das utility standard**TextHelper** unterstützt spezielle einfüge-operationen aus anderen applikationen → *Externes utility TextHelper* auf Seite 25.
- Die **gleichungspalette** bietet eine vergrößerte und schärfere darstellung der schaltflächen. In Windows 10 wird sie auf die gleiche weise skaliert wie die UI-elemente.

Nicht mehr unterstützt

Folgende dinge werden in dieser ETB version nicht mehr unterstützt:

- **Clip-Art** mit grafiken für call-outs usw. Seit FM-15 hat Adobe den Clip-Art-ordner entfernt.
- Lokale Dokumentation über die befehle. Da die firma itl [i]-frame nicht mehr unterstützt, ist es zu aufwendig geworden, diese Liste zu erstellen.

Installation

Hinweis: Die ETB wird für den **aktuellen benutzer** installiert.

steht für die FM-Version wie in **Hilfe > Über FrameMaker** (zb 15 - nicht 2019) der ETB Installation.

\$HOME ist das installations-verzeichnis von FrameMaker.

Administrator rechte

Mit ETB v11 werden *keine daten im FrameMaker installationsverzeichnis abgelegt*. Alle daten werden im benutzer-bereich (%appdata%) abgelegt. Trotzdem sind in einer firma – wo nur ein IT-administrator programme installieren darf – administrator-rechte für das installationsprogramm nötig.

ETB aktualisieren

Falls ETB bereits installiert ist und aktualisiert werden soll:

1 Bestehendes installtions-programm via **Startmenü > ETB** aufgerufen und **De-Installieren** ausgeführt.

2 Die neue version ETB v11 installieren.

Eventuell vorhandene einzel-skripte (ETBFmIdent.jsx, ETBinsertSymbol_en.jsx, ETBtest.jsx or ETBToggleViews.jsx) aus %APPDATA%\Adobe\FrameMaker\##\StartUp\ entfernen.

Installationsschritte

1 FrameMaker schliessen, falls nötig.

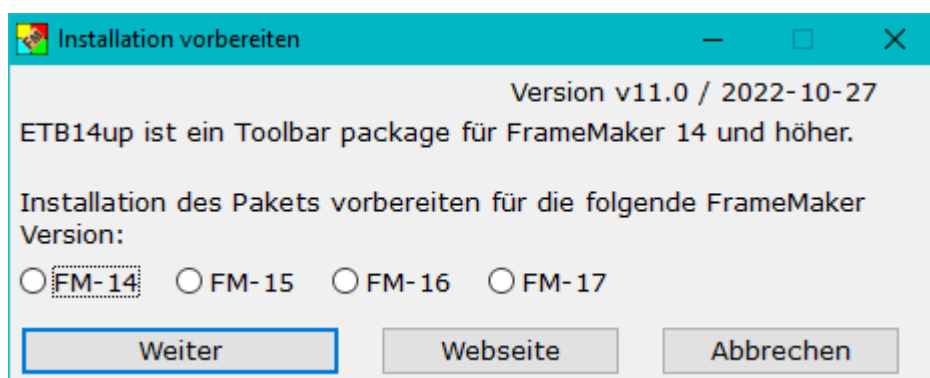
2 Inst-ETB14up.zip von www.daube.ch herunter laden.

3 Das ZIP auf den Desktop entpacken. Es entsteht ein verzeichnis InstallThis und eine datei Prepareinstallation.exe .

4 Program Prepareinstallation.exe administrator ausführen. Das kann bis zu einer halben minute dauern.

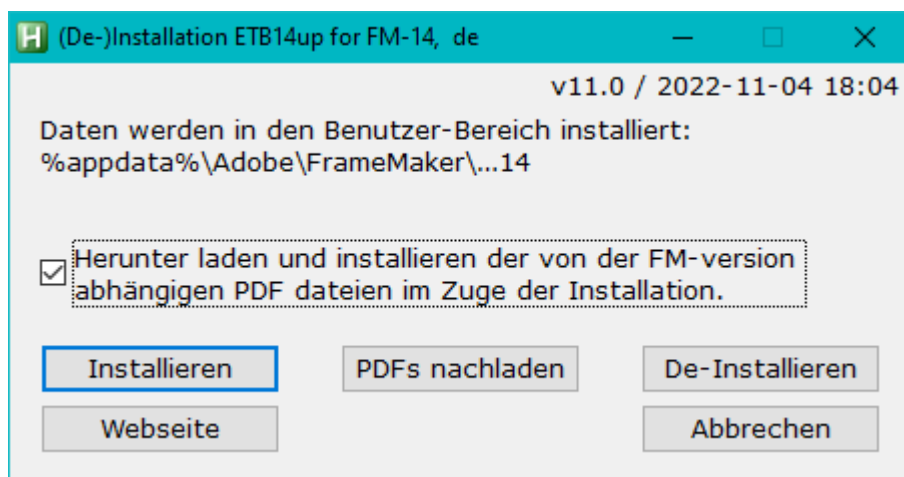
Hinweis: *Windows Defender kann auf dieses programm mit einer virus-warnung reagieren. Dies ist eine falsche reaktion, was mit einem [upload zu Virustotal](#) verifiziert werden kann. Siehe auch [Reaktion von Windows Defender verhindern](#) auf Seite 8.*

5 Es werden die neuesten sechs FM-versionen von %appdata%/Adobe/FrameMaker/ aufgeführt (auf Ihrem system kann das auch nur eine version sein).



Die sprache der installations-dialoge passt sich der Windows sprache an.

6 Die entsprechende FM installation auswählen und **Weiter** klicken. Das eigentliche installations-programm wird geöffnet.



7 ETB installieren mit **Installieren**. Eine meldung zeigt die erfolgreiche installation an.

Hinweis: Die originalen werkzeuggesten und arbeitsbereiche (im FM installationsverzeichnis) werden nicht tangiert.

TextHelper automatisch bereitstellen

Während der installation von ETB wird in **Startmenü > DDD** eine verknüpfung zum utility **Texthelper** erstellt. Siehe [Externes utility TextHelper](#) auf Seite 25. Diese kann in den **Autostart** ordner verschoben werden.

FM abhängige PDFs nachladen

Zum zeitpunkt der veröffentlichung einer neuen ausgabe von FM sind die zugehörigen dokumente oft nicht aktuell und Sie sehen nur ein platzhalterdokument im menü ##.

Sie werden darin aufgefordert, diese dokumente zu einem späteren zeitpunkt neu zu laden, indem Sie:

- 1 Das Installationsprogramm über den shortcut im **Startmenü > D+DD** starten.
- 2 Verwenden Sie die Schaltfläche **PDFs nachladen**.
- 3 Sie erhalten meldungen, wenn keine neueren versionen für die PDFs verfügbar sind.

Eigenheiten von FM Versionen

FM-14 (2017)

Die Symboleleistensymbole werden von der ursprünglich veröffentlichten Version (14.0.0.361) nicht korrekt behandelt. Die vollständig aktualisierte Version (14.0.4.411 oder 412) ist erforderlich.

Im Konsolenprotokoll wird die unwichtige Meldung angezeigt, dass *ETBChangeCaseMenu nicht in etb-menus.cfg definiert wurde*.

FM-14 (2017) und FM-15 (2019)

Die Schaltflächen für die **Zelltextausrichtung** und die **Änderung der Groß-/Kleinschreibung** funktionieren nach dem Start von FM zunächst nicht. Der Arbeitsbereich muss von ETB auf etwas anderes und wieder zurück auf ETB geändert werden. Bei FM-14 müssen Sie dies sogar zweimal tun. Dies war ein akzeptierter Fehler und Adobe hat ihn mit FM-16 (2020) behoben.

Was wird installiert?

- Eine Verknüpfung wird ins Start Menü > D+DD eingefügt.
- Dateien werden kopiert nach:
 - Werkzeugleisten und Arbeitsbereiche sowie Icons in den Benutzerbereich (...\\12\\WorkSpaces\\UnStructured).
 - Skripte werden ins Startup-Verzeichnis kopiert.
- maker.ini im Benutzerbereich erhält Informationen im Abschnitt:

D+DD ETB14up = v11.0

Hilfe, ETB ist nicht sichtbar!

Verhalten nach installation von ETB	Nach der installation von ETB starten Sie FM und öffnen ein dokument — Aber die ETB zeigt sich in keiner form, zb fehlt das menu Datei > Speichern als alte version .
Lösung	Den arbeitsbereich ETB in der liste rechts oben im bildschirm auswählen. Das laden des arbeitsbereichs dauert etwas, bis die toolbars und die menus aufgebaut sind.
Hintergrund	Der zuletzt verwendete arbeitsbereich wird in maker.ini festgehalten – der natürlich noch nicht ETB sein kann.
Toolbars sind immer noch grau	Die Enhanced Tool Bar ist nur im arbeitsbereich ETB verfügbar. Um farbige icons zu erhalten, muss also dieser arbeitsbereich gewählt werden. Der arbeitsbereich ETB kann wie jeder andere modifiziert werden.

Hilfe, ausklappmenüs funktionieren nicht!

Mehrere schaltfläche wurden zu fly-out (ausklapp-) menüs kombiniert.:

ABC Zeichen-handhabung: Gross/Kleinschreibung... [ETB]



Tabellen-handhabung: Zelleninhalt ausrichten... [ETB]

Aufgrund eines fehlers in der behandlung des arbeitsbereichs in FM14/15 funktionieren diese fly-outs nach dem start von FM nicht. Es muss in den arbeitsbereich Authoring und dann zurück zu ETB gewechselt werden. Nach diesem vorgang funktionieren die fly-out-menüs.

Dieses problem besteht ab FM-16 (edition 2020) nicht mehr.

.Eigene arbeitsbereiche und ETB

Wenn Sie eigene arbeitsbereiche definiert haben, können Sie diesen die speziellen funktionen von ETB zufügen. Machen Sie von ihrem eigenen WS einen screen shot als unterlage für die änderungen.

- Starten Sie mit dem ETB-arbeitsbereich und speichern ihn mit neuem namen (den originalen vor änderung schützen).
- Ändern Sie den arbeitsbereich nach Ihren wünschen (dem screen shot) ab und speichern ihn.

Hinweis: *Diese methode unterstützt die speziellen menus bei Review, AuthorView oder CodeView nicht.*

ETB aus dem system entfernen

- Das installationsprogramm starten mit der verknüpfung im Start-menü und dann **De-Installieren** ausführen.
- Alle dateien der ETB installation werden entfernt

ETB vollständig entfernen

Weil dies keine 'normale' Windows-deinstallation ist, muss gegebenenfalls das installationsverzeichnis (%appata%\D+DD\...) manuell gelöscht werden.

Andererseits kann mit der verknüpfung ETB jederzeit wieder installiert werden.

Achtung bei FM updates

Die Enhanced Tool Bar wurde für den ersten release entwickelt. Ein update von FM kann einen update von ETB erfordern. Siehe www.daube.ch.

- 1 ETB de-installieren, bevor FM aktualisiert wird (schaltfläche **De-Installieren** im installationsprogramm) – FM updates funktionieren eventuell nicht mit installiertem ETB.
- 2 Beim update von FM die Einstellungen (preferences) behalten.
- 3 ETB wieder installieren.

Reaktion von Windows Defender verhindern

- 1 Im Windows die einstellungen **Windows-Sicherheit** aufsuchen.
- 2 In **Viren- und Bedrohingsschutz** den abschnitt **Einstellungen verwalten** aufsuchen.
- 3 **Ausschlüsse** aufsuchen
- 4 Den folgenden ordner zufügen:
C:\Users\username\AppData\Roaming\D+DD

Mögliche fehlermeldungen

Die ETB installation versucht seine zugriffs-privilegien zu verbessern⁵). Aber die gewählte methode kann in firmen mit IT installation versagen.

Program Prepareinstallation

Die folgenden situationen führen zu meldungen, die auch angeben, wie weiter zu gehen ist.

- Das installations-verzeichnis der FM-version nicht gefunden
- Es liegen noch nun unbenutzte Dateien aus früheren Installationen in C:\Users\...\AppData\Roaming\D+DD\FM14up, aber sie können nicht gelöscht werden (Zugriffsbeschränkung?).

Programm Install

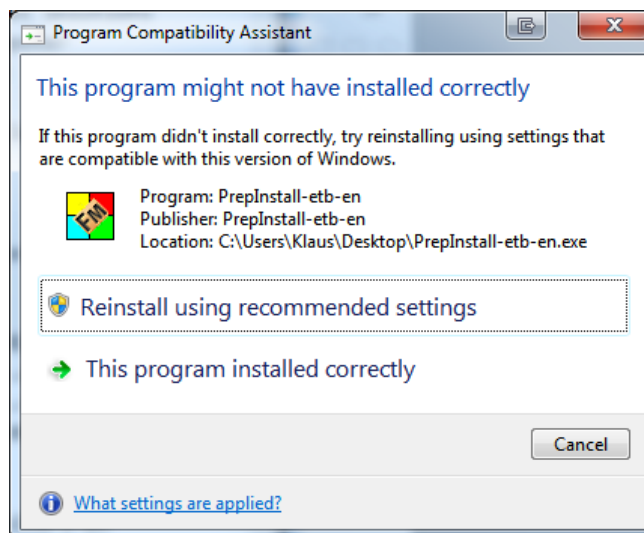
Die folgenden situationen führen zu meldungen, die auch angeben, wie weiter zu gehen ist.

- Etwas ist schief gelaufen: ScriptDir <> InstallDir.
- Die nicht mehr verwendeten Dateien aus der Installationsvorbereitung konnten nicht gelöscht werden (vermutlich Zugriffsbeschränkungen).
- Für das Update der PDF-Dokumente liegen keine neueren Dateien auf dem Webserver des Autors.

Windows eigenheiten

Programm wurde nicht korrekt installiert

Nach der installation in Windows (vermutlich nicht nur in version 7) kann folgende meldung auftreten (ich habe leider kein deutsches bild):



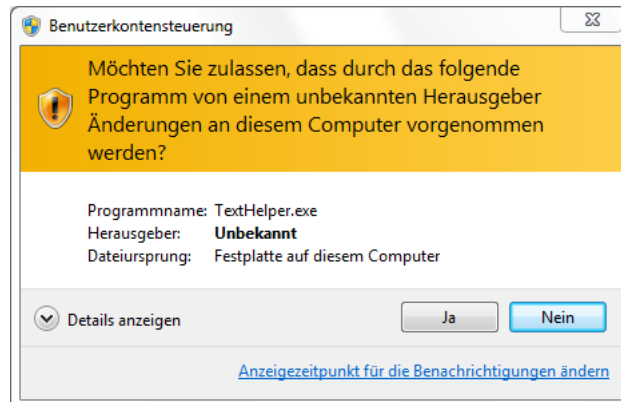
→ Die meldung einfach ignorieren und den dialog **Abbrechen**. Allenfalls Kompatibilität einstellen.

Benutzerkonten- steuerung

Keines der programme von D+DD ist von Microsoft zertifiziert. Daher ruft eine standard-einstellung der zugriffsrechte für

5 Die methode ist wie mit dem kontext-menu "Als Administrator starten".

jedes hilfsprogramm (TextHelper, etb-GetUserIni, etb-GetLogFile) die UAC auf den plan mit meldungen wie diese:



→ Sie können die Verwendung des Programms bedenkenlos zulassen.

Diese Programme werden nun schon seit mehr als zehn Jahren verwendet und haben keinen Schaden angerichtet. Ich überprüfe sie auf 'importierte' Viren.

FrameMaker eigenheit

Es gibt eine bestimmte reihenfolge beim start von FM. Die anpassungsdatei für die menüs wird interpretiert, bevor skripte gestartet werden.

ETB erzeugt einige menüeinträge durch skripte. Daher erhalten Sie im konsolenprotokoll (*ignorierbare*) meldungen wie:

```
Beim Lesen der Menüanpassungsdatei
%appdata%\Adobe\FrameMaker\14\WorkSpaces\UnStructured\W
YSIWYGView\menus\etb-menus.cfg,
maker: (1880) Das Menü mit dem Namen ETBChangeCaseMenu
wurde nicht definiert.
```

ETB menüs

Nur zusätzliche menüs und/oder kürzel sind aufgeführt.

Standard menus

Menü	Untrmenü	Dokument kontext		Buch kontext	
		Menü eintrag	Shortcut	Menü eintrag	Shortcut
## ^a		FM Information ^b			
		Konfigurationsdateien ^c			
		Konsolen Log File			
		Lokale Dokumentation			
		Vertikale Toolbar			
		Diagramm vorlage ffnen			
		Über ETB			
		D+DD website öffnen			
Datei menü		Buch oder dokument in älterer version speichern ^d	ESC f s o	Buch oder dokument in älterer version speichern	ESC f s o
		Beenden	ALT+F4	Beenden	ALT+F4
Bearbeiten menü		Rechtschreibhilfe	INS, F9	Rechtschreibhilfe	INS, F9
		Referenzen aktualisieren...		Referenzen aktualisieren...	ALT+F6
	Kopieren Spezial	Absatzformat	ALT+F9		
		Zeichenformat	ALT+F8		
		Bedingter Text	ALT+F7		
		Spaltenbreite	ALT+F10		
Einfügen menü		Verankerter Rahmen...	ALT+F5		
		Querverweis...	ALT+F11		
Format menü		Keine änderungen			
Ansicht menü		Vertikale Toolbar	---		
		Bed. Text ein/ausblenden	CTRL+F5	Bed. Text ein/ausblenden	CTRL+F5
		Bed.-typen ausblenden	Ins, F6	Bed.-typen ausblenden	Ins, F6
		Grafiken ausblenden	Ins, F5		
		Zu spez. vorgabeseite	---		
		Zu spez. referenzseite	---		
		Datei sperren/entsperren	ESC F l k		
		Dokument Navigation ETB ^e	ESC q d n		
	Zoom	Kleiner	CTRL+F3		
		Standard	CTRL+F1		
		Grösser	CTRL+F2		
		Seite an fenster anpassen	Ins, F1		
		Fenster an seite anpassen			
		Fenster an text rahmen anpassen			
Grafik menü	Keine änderungen				
Tabelle menü		Einfügemarke → hinter tabellen-anker	---		

Menü	Untrmenü	Dokument kontext		Buch kontext	
		Menü eintrag	Shortcut	Menü eintrag	Shortcut
	Reihe anfügen	Oberhalb	---		
		Unterhalb	CTRL+Enter		
	Spalte anfügen	Links	---		
		Rechts	---		

- Die versions-nummer (13 ...) wird als menu label angezeigt.
- Durch skript ausgeführt.
- maker.ini in benutzerbereich und in \$HOME; ...\fminit
- Durch skript ausgeführt.
- Durch skript ausgeführt.

Kontextmenüs

Kontext menü	Untermenü	Menü eintrag	Shortcut
Dokument		Datei Information...	Shift+F1
		Zurück	SHIFT+F2
Buch		Datei Information...	Shift+F1
		Hypertext prüfen...	---
	Auswahl Alle	Alle	CTRL+a
		Generierte dateien	---
		Nicht generierte dateien	---
		FrameMaker dateien	---
Text		Sonderzeichen einfügen ^a	---
		Geöffnete dateien sichern	---
		Geöffnete dateien schliessen	---
	Auswahl	Zeile	CTRL+F12
		Satz	CTRL+F11
		Absatz	CTRL+F10
		Bereich mit gleichem Zeichenformat	CTRL+F8
		Bereich mit gleicher Bedingung	CTRL+F7
		bis Zeilenbeginn	SHIFT+HOME
		bis Zeilen-ende	SHIFT+END
		bis Spaltebeginn	SHIFT+PgUp
		bis Spaltenende	SHIFT+PgDn
		bis Fluss-beginn	CTRL+PgUp
		bis Fluss-ende	CTRL+PgDn
	Kopieren Spezial	Absatzformat	ALT+F9
		Zeichenformat	ALT+F8
		Text bedingung	ALT+F7
		Spaltenbreite	ALT+F10
Verankerter Rahmen		Verankerter Rahmen...	ALT+F5
		Objekteigenschaften	SHIFT+F6
		Rahmen anpassen → bei einfüge-marke	INS, F12

Kontext menü	Untermenü	Menü eintrag	Shortcut
		Rahmen vergrößern → unter zeile	INS, F11
Tabelle		Einfügemarke → hinter tabellenanker	---
		Spaltenbreite anpassen	---
	Auswahl	Zelle	
		Text in Zelle	
		Reihen	
		Spalten	
		Standard zellen	
		(Zeile, absatz... wie in text)	
	Reihe zufügen	Ob erhalb	---
		Unterhalb	CTRL+Enter
	Spalte zufügen	Links	---
		Rechts	---
Grafik		Löschen	---
		Umformen	
		Skalieren	

a. Durch skript ausgeführt.

ETB werkzeuggesten

Andockbare werkzeuggesten

Soweit möglich entwarf ich die icons aufgrund existierender Adobe icons.

Aktionen werden generell mit einem orangen icon-element dargestellt. Auf den bildern hier mögen die farben aggressiv aussehen, aber im grauen kontext des arbeitsbereichs ist dieser kontrast erforderlich. Inaktive schaltflächen sind grau.



Schnellzugriff

etb_quick_ws.xml

Speichern	Alter version speichern ^a	Datei importieren	Formate importieren	Dok. sperren/entsperren	Seite löschen (abh. vom typ)	Zurücksetzen	Nochmals zurück	Wiederholen	Änderungsverlauf

a. Durch skript ausgeführt.

Schaltflächen für **Öffnen**, **Drucken**, **Ausschneiden**, **Kopieren** und **Einfügen** fehlen, da hierfür standard tastenkürzel gelten. Das icon für Speichern ist grau, wenn das dokument 'rein ist'.

Hinweis: **Wiederholen** bezieht sich auf die letzte aktion im verlauf der anweisungen.

Absatz leiste

etb_para.xml

			zfn-footnote				
Absatz-katalog	Kopieren absatzformat	Wiederholen letzte abs. anw	Absatzformat auswahlliste		Text ausrichtung	Tabulator typen ^a	Absatz-anweisungen

a. Tabulator positionen können nur bei eingeschalteten linealen gesetzt werden.

Zeichen leiste

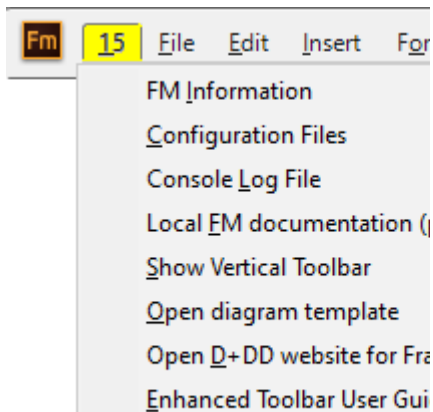
etb_char.xml

			2-highlight			
Zeichen-katalog	Kopieren zeichenformat	Wiederholen letzte z. anweisung	Zeichenformat auswahlliste		Text umwandeln in andere schreibung	Spezielles zeichen einfügen ^a

a. Durch skript ausgeführt.

ETB funktionen

FM information

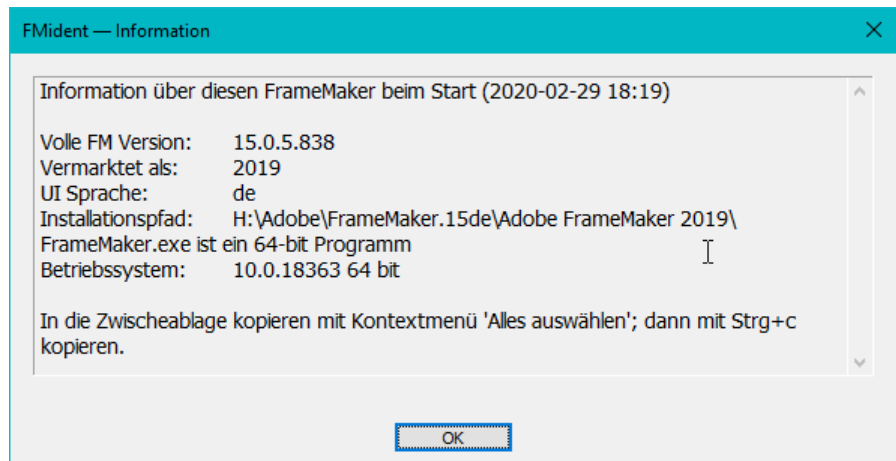


FM Information

Ganz links im hauptmenu bekommen Sie einen hinweis auf die aktuelle FM version. Das ist für installationen mit mehreren FM-versionen hilfreich.

Seit FM-13 gibt das programm-icon keinen hinweis mehr auf die version von FrameMaker. :

Diese information wird beim start von FM eingesammelt.



Für ein aktives buch ist dies der einzige menu-punkt.

Konfigurations-Dateien

maker.ini aus dem benutzerbereich (%appdata%...) oder aus dem FM-installations-verzeichnis kann ausgewählt werden.

Konsolen Log Datei

Die log-datei wird im standard text-editor geöffnet.

Lokale Dokumentation

- Lokales benutzermanual (PDF)
- Lokales benutzermanual (CHM)
- INI Reference (aktuelle FM version)
- MIF Reference (FM-14)
- MML Reference (FM-7)
- Customizing FrameMaker (FM≥14)

Vertikale Werkzeugleiste anzeigen

Siehe [Vertikale werkzeugleiste](#) auf Seite 17.

Diagramm vorlage (en) öffnen

Ein dokument mit linearen und logarithmischen skalen und gittern wird geöffnet.

D+DD Website für FrameMaker

Öffnet die website www.daube.ch/docu/fmaker00.html

Über ETB

Kurze angabe über die aktuelle ETB version.

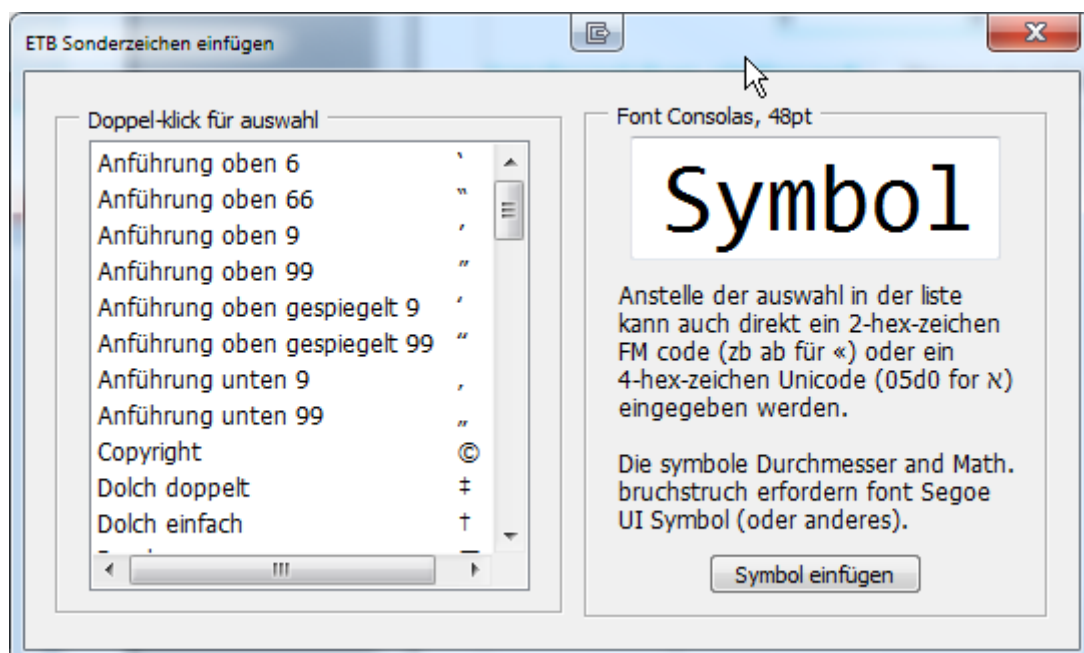
ETB beschreibung

Dieses dokument (PDF)

Sonderzeichen einfügen



Kontext menu Einfügen Sonderzeichen (ETB) oder die links gezeigte schaltfläche öffnen diesendialog:



Einige der symbole in der liste stellen sich als kästchen dar, weil der UI-font diese nicht unterstützt. In einem geeigneten font werden sie aber korrekt dargestellt, zb in Segoe UI Symbol: \emptyset

Ein symbol einfügen

- 1
- 2 Die gesuchte zeile doppel-klicken. Dies übernimmt das symbol in die grosse darstellung mit font Consolas.
- 3 Anstelle der auswahl in der liste kann auch direkt ein 2-hex-zeichen FM code (zb ab für «) oder ein 4-hex-zeichen Unicode (05d0 für κ) eingegeben werden.
- 4 Button **Symbol einfügen** klicken.

Hinweis: Die symbole sind gruppiert durch einen basis-namen. Z.b. Anführung oder Griechisch oder Math. Das sollte bei der suche nach einem zeichen helfen.

Liste der sonderzeichen erweitern

Um beliebige UniCode symbole behandeln zu können, wird die funktion **Sonderzeichen einfügen** über ein skript gelöst.

Die liste der symbole befindet sich in der datei %appdata%\Adobe\FrameMaker\vv\Startup\ETBextras\ETBextras.cfg. Diese datei enthält drei sprach-versionen der liste: deutsch, englisch, französisch.

Zusätzliches symbol definieren

Es sei angenommen, dass das mathematische symbol für ungleichheit (\neq) zugefügt werden soll.

- 1 Datei ETBextras.cfg in einem UniCode fähigen text editor öffnen. Dabei eine schrift fester teilung verwenden.
- 2 Die tabelle mit den symbol namen auf deutsch aufsuchen [ETBsymbols-de].
- 3 Um die neu nummerierung zu vermeiden, kann ein symbol auch einfach am schluss angefügt werden.

4 Die alphabetische ordnung der symbol-beschreibungen sollte beachtet werden.

5 In der tabelle [ETBsymbols-de] findet sich die zeile

```
de_39 = Math. unendlich| $\infty$ 
```

Hinweis: *Der senkrechte strich (|) trennt symbol-name und symbol.*

6 Unter diese zeile fügen wir ein

```
de_40 = Math. ungleich| $\neq$ 
```

7 Wir kopieren diese zeile in die anderen sprachen an geeignetem ort und übersetzen den symbol-namen.

```
en_33 = Math Unequal| $\neq$   
fr_35 = Mathém. inégalité| $\neq$ 
```

8 Die zeilen nach dieser einfügung müssen jetzt neu nummeriert werden.

9 Die gesamtzahl der symbole muss nachgetragen werden

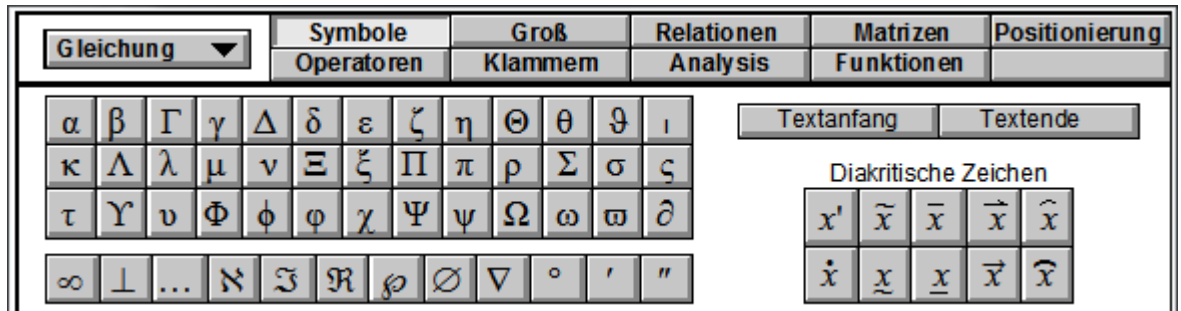
```
[ETBsymbols]  
nSymbols = 59
```

Hinweis: *Wenn symbole im editor als ? oder umrandetes ? dargestellt werden, kann lediglich die gewählte schrift dieses zeichen nicht darstellen. Allenfalls eine andere UniCode geeignete schrift einstellen.*

Vergrösserte gleichungspalette

fx

Menu **Einfügen > Gleichungen...** oder die links gezeigte schaltfläche öffnen diese palette.



Diese palette ist 25% grösser als die FM-eigene palette und verwendet schriften anstelle von bitmaps für die schaltflächen.

In Windows 10 skaliert die palette entsprechend des zoom faktors von Windows.

Speichern als alte version



Menu **Datei > Dokument in älterer version speichern ...** oder die links gezeigte schaltfläche öffnen diesen dialog.

Die ausgewählte zielversion ist die aktuelle FM-version.

- Die gewünschte zielversion anwählen. Der dialog bietet keine versionen unter 8, da dies die erste FM-version mit UniCode unterstützung war.
- Normalerweise wird die ältere version in ein anderes **Zielverzeichnis** als die aktuelle version gespeichert. Entweder das verzeichnis direkt eintragen oder über **Durchsuchen** festlegen.
- Um die aktuelle version zu überschreiben, das auswahlkästchen **An den aktuellen Ort speichern** aktivieren.

- Nach benützung der schaltfläche **Als FM sichern** oder **Als MIF sichern** wird das ergebnis angezeigt.

- Bitte die meldung beachten!

Dokument-navigation



Menu **Ansicht > Dokument Navigation ETB** oder die links gezeigte schaltfläche öffnen diese palette.

Die baum-ansicht enthält hypertext links zu den überschritten im dokument. Es werden bis zu 4 ebenen unterstützt.

Im unstrukturierten FrameMaker ist es zulässig, die regeln einer homogenen struktur zu brechen. Es darf zb mit einem unternitel begonnen werden.

Um einen baum für eine solche 'struktur' erstellen zu können, müssen hilfs-ebenen eingebracht werden. Diese sind links gelb hervorgehoben.

Arbeit im baum

Zu beginn ist der baum voll entfaltet. Das fenster kann in in **grösse und position verändert** werden.

Reduzieren zeigt nur die höchsten überschritten an.

Erweitern zeigt den vollständigen baum an.

Zweige werden mit klick auf das + geöffnet. Klick auf das - zeichen reduziert den zweig.

Sprung ins dokument erfolgt durch klick (nicht doppelklick) auf eine überschritt (keine pseudo-ebene).

Zur vorherigen zielstelle wird mit << (Zurück) gesprungen. So kann die gesamte sprungfolge zurück gegangen werden⁶).


Bestimmung der ebenen

Schaltfläche **Definieren** öffnet den folgenden dialog zur inspektion oder modifikation der ebenen-definitionen:

Die ebenen werden mit einer tabelle in der datei ETBextras.cfg im skript-verzeichnis definiert. (meist in %appdata%\Adobe\FrameMaker\vv\StartUp\ETBextras\).

Es können mehrere absatz-formate für eine bestimmte ebene angegeben werden. Die ausgelieferte tabelle definiert formate für die FrameMaker standard vorlagen und die D+DD vorlagen. Weitere format-namen auf einer zeile folgen unmittelbar nach einem semikolon.

Eine fehlfkonfiguration der tabelle kann zu einem leeren baum und entsprechender fahlermeldung führen.

6 Da die schaltflächen Sprung zurück  und << dieselbe Hypertext-anweisung gotoObjectId verwenden, behandeln diese beiden schaltflächen dieselbe folge von zielen - können sich also ins gehege komme.

Klick in den baum bewirkt nichts	Das kann nach der benutzung von Sprung zurück vorkommen. In diesem fall ein anderes ziel anspringen und dann das gewünschte.
Schaltfläche Aktualisieren	Diese wird gebraucht, um nach änderungen von überschriften im dokument den baum zu aktualisieren. Der baum muss auch neu aufgebaut werden, wenn das dokument gewechselt wird.
Stilnamen anzeigen	Um die stilnamen anstelle der überschriften-texte zu sehen, das kästchen aktivieren und dann Aktualisieren antippen.
Platzierung und grösse	Die palette wird zunächst rechts des FM fensters platziert. Diese platzierung und die grösse des baumes kann in der datei ETBextras.cfg überschrieben werden:

```
[ETBdocNav]
; --- Initial width and height of tree display (see documentation)
Tree_width = 250
Tree_height= 100
; --- Initial position of the palette from top and left of screen ... (see
documentation)
DocNav_top = 10
DocNav_left= + 0
```

DocNav_left kann drei verschiedene orte angeben:

- xxx Die palette wird vom linken bildschirm-rand her auf position xxx pixels gesetzt.
- +xxx Die palette wird bezogen auf den rechten rand des FrameMaker fensters xxx pixel gesetzt.
- xxx Die platte wird bezogen auf den linken rand des FrameMaker fensters mit xxx pixel zwischenraum abgesetzt.

Tree_height definiert die höhe des baumes - dies ist nur ein teil der höhe der palette. Ein wert <250 führt dazu, dass die palette so hoch gemacht wird wie das FrameMaker fenster.

Externes utility TextHelper



Während der installation von ETB wird in **Startmenü > DDD** eine verknüpfung zum utility **Texthelper** erstellt.

Texthelper stellt sich in der system tray (rechts unten auf dem schirm) als icon dar. Mit einem rechts-klick auf das icon zeigt sich ein kontext-menü.

Texthelper definiert folgende tasten-kürzel:

- | | |
|-----------------|--|
| Windows+v | Die zwischenablage wird ohne format-information eingefügt, also nur text. (inklusive zeilenumrücken) |
| Windows+leer | Vor dem einfügen werden sequenzen von leerzeichen auf ein einzelnes leerzeichen reduziert. Ebenso wird die format-information entfernt. |
| Windows+u | Vor dem einfügen werden \ durch / ersetzt und die format-information entfernt. |
| Hinweis: | <i>Die folgenden beiden funktionen arbeiten nur richtig, wenn die beiden dokumentfenster die einzigen sind. Es darf also zb kein buch-fenster offen bestehen. Vor aufruf der funktion muss der fokus in einem der dokument fenster sein.</i> |
| Windows+y | Zwei nebeneinander angeordnete dokumente werden synchron 1 dokument-seite nach <i>unten</i> gerollt ⁷⁾ . |
| Windows+x | Zwei nebeneinander angeordnete dokumente werden synchron 1 dokument-seite nach <i>oben</i> gerollt. |

⁷ In der ETB rollt **Bild ab** oder **Bild auf** eine dokument-seite, nicht eine bildschirm-seite.

Übersicht tastenkürzel

Kürzel mit funktionstasten

a	F1	F2	F3	F4	F5	F6	F7	F8	F9	F10	F11	F12
Nur taste	Hilfe	Standard absatz format	Wiederholen susachen	Wiederholen absatz anweisung	Wiederholen zeichen anweisung	Wiederholen letzte anweisung	Auswahl bedingungsformat	Auswahl zeichenformat	Auswahl absatzformat	Wiederholen element anweisung	Bild auf	Bild ab
Umsch + ...	Datei information	Zu vorheriger anzeige Auch: ESC ←	Zu nächster anzeige Auch: ESC →	Fenster stapeln	Fenster aufteilen	Objekt-eigenschaften	Bedingter text	Dialog felder auf beibehalten stellen	Dialog felder gemäss auswahl füllen	Kontextmenu anzeigen	Absatzbeginn start spalte	Absatzbeginn beliebig
Strg + ...	Zoom 100%	Vergrössern	Verkleinern	Dokument schliessen	Eln-/ausblenden bedingten text	Zwischen dokumenten umschalten	Bereich mit gleicher bedingung wählen	Bereich mit gleichem zeichenformat w.	Zeichen vertauschen	Auswahl ganzer absatz	Auswahl satz	Auswahl zeile
ALT + ...	Text auf kleinsbuchstaben setzen	Text auf 1. grossbuchstabe setzen	Text auf grossbuchstaben setzen	Dialog schliessen; FM schliessen	Verankerten rahmen	Referenzen aktualisieren	Textbedingung kopieren	Zeichenformat kopieren	Absatzformat kopieren	Tabellen spaltenbreite kopieren	Querverweis einfügen	PDF einstellungen
Einfügen, ...	Text in fenster einpassen	Text bedingt machen	Einfügemarke zum nächsten absatz	Absatzformat aktualisieren	Eln-/ausblenden grafiken	Eln-/ausblenden bedingungsanzeige	Auswahl bedingungsformat	Einzelne bedingung anzeigen	Neues absatzformat	Rechtschreibprüfung	Rahmen vergrössern, "unter absatz"	Rahmen anpassen, "in-line"

a. Hellblauer bereich: dokumente ohne register: Hellgelber bereich: nur für abgedockte pods. Hellroter bereich: anweisung öffnet einen dialog/pod.

Kürzel mit Einfüge-taste

Home	End	←	→	↑	↓						!	?
Oberste zelle in tabellenspalte	Unerste zelle in tabellenspalte	Vorherige tabellenzelle	Nächste tabellenzelle	Zelle darüber	Zelle darunter						¡ invertiertes !	¿ invertiertes ?
a	b	c	d	e	f	g	h	i	j	k	l	m
^a ord. fem.	· bullet	© copyright	† dolch	... ellipsis	f florin	ß scharf s	æ ae ligatur	Æ AE ligatur	‡ doppel dolch	œ oe ligatur	Œ OE ligatur	— geviertstrich
n	o	p	q	r	s	t	u	v	w	x	y	z
- h.-geviertstr.	° ord. masc.	¶ absatz	§ s hacec	® registriert	§ paragraph	™ trademark	µ my	¢ cent	£ pfund	× multiplay	¥ Yen	¤ currency
1	2	3	4	5	6	7	8	9	0	-	-	. (period)
¼ 1 viertel	½ halb	¾ 3 viertel				ø oere	Ø Oere		° degree	¯ macron	- non break -	· centred dot
%		/	[]	<	>	~	"	'	+	:	
‰ promille	gebrochener	/ solidus	«	»	<	>	˜ tilde acc.	" gerade anf.z.	' ger. apost.	± plus minus	÷ division	

Kürzel mit Strg-taste

0	1	2	3	4	5	6	7	8	9			
Auswahl variable	Element einfügen	Element umhüllen	Element austauschen	Auswahl "In bedingung"	Auswahl "Nicht In bedingung"	Auswahl unbedingt	Attribut editieren	Auswahl zeichenformat	Auswahl absatzformat			

Kürzel mit ESC taste

Eine vollständige liste aller in FM definierten anweisungen finden sich in **Hilfe > Enhanced Toolbar (ETB) > Online Manuals > FrameMaker Commands**.

Wenig bekannte tastenkürzel

CTRL+TAB schaltet zwischen offenen dokumenten um, aber auch von einem pod (zb Suchen) ins aktive dokument. Um also zb manuell zu ersetzen:

1. CTRL+f
2. Zu findenden text tippen
3. ENTER
4. CTRL+TAB
5. Ersatz-text tippen (hervorgehoben).

